

**Nord-Aurdal kommune  
Utvalgssak**

<b>Behandlet av</b>	<b>Møtedato</b>	<b>Saksnr.</b>	<b>Saksbehandler</b>
Formannskapet	04.12.2014	055/14	steeir
Kommunestyret	18.12.2014	095/14	steeir

---

**Kommunedelplan for E 16 mellom Fagernes og Hande, plan for Fagernes sentrum****Vedlegg:**

<b>Dok. dato</b>	<b>Tittel</b>	<b>Dok.ID</b>
21.11.2014	E16-Fagernes-sentrum-1-oversendelsesbrev	123077
21.11.2014	E16-Fagernes-sentrum-2-plankart	123078
21.11.2014	E16-Fagernes-sentrum-3-planbestemmelser	123079
21.11.2014	E16-Fagernes-sentrum-4-konsekvensutredning	123080
21.11.2014	E16-Fagernes-sentrum-5-teknisk-tegning	123081
21.11.2014	E16-Fagernes-sentrum-6-støykart	123082
21.11.2014	E16-Fagernes-sentrum-7-merknadsrapport	123083
21.11.2014	E16-Fagernes-sentrum-8-kopi-av-merknadene	123084
24.11.2014	Tidligere behandling)	123108
11.12.2014	Anbefaling E16 Fagernes - Hande (L)(164171)	123826

**Andre saksdokumenter (ikke vedlagt):**

<b>Nr</b>	<b>T</b>	<b>Dok.dato</b>	<b>Avsender/Mottaker</b>	<b>Tittel</b>
1	I	07.02.2013	Statens vegvesen Region Øst	E16 Fagernes-Hande
3	I	15.03.2013	Stamvegutvalget	Stamvegutvalget - Høringsuttalelse om E16 Fagernes - Hande
4	I	21.03.2013	Fagernes Vel	Fagernes Vel - Planlagt veg-trasè E 16 gjennom Fagernes
5	I	22.03.2013	Øystre Slidre kommune	Øystre Slidre kommune - Kommunedelplan til off. ettersyn E16 Fagernes til Hande
6	I	04.04.2013	Vestre Slidre kommune	Vestre Slidre kommune - Uttale ang kommunedelplan for E16 Fagernes - Hande
7	I	08.04.2013	Oppland fylkeskommune	Oppland fylkeskommune - Møtereferat vedr. kommunedelplan for E16 Fagernes - Hande
9	I	09.04.2013	Oppland Fylkeskommune	Oppland fylkeskommune - flere rettelser - Møtereferat vedr. kommunedelplan for E16 Fagernes - Hande
8	U	11.04.2013	Statens vegvesen; Fylkesmannen i Oppland; Oppland fylkeskommune; Øystre Slidre kommune; Vestre Slidre kommune; Stamvegutvalget	Kommunedelplan for E 16 mellom Fagernes og Hande, merknad fra Nord-Aurdal kommune
10	I	21.04.2013	Oppland fylkeskommune	Oppland fylkeskommune - Saksprotokoll vedr. E16 Fagernes - Hande
11	I	24.04.2013	Fylkesmannen i Oppland	Fylkesmannen i Oppland - Kommunedelplan E16 Fagernes - Hande - Høring
12	I	02.12.2013	Statens vegvesen	E16 Fagernes - Hande: Oversendelse av plan til sluttbehandling i kommunene
14	U	21.01.2014	Avisa Valdres	Annonsebestilling, vedtatte arealplaner
15	U	21.01.2014	Statens vegvesen Region Øst	Kommunedelplan for E 16 mellom Fagernes og Hande
16	I	25.02.2014	Vestre Slidre kommune	Godkjenning av kommunedelplan Fagernes-Hande
18	I	10.04.2014	Statens vegvesen	E16 gjennom Fagernes - Anbefaling fra Statens vegvesen
19	U	07.05.2014	Statens vegvesen Region øst	Kommunedelplan for E 16

20	I	15.05.2014	Odd Melkild og Vigdis Stang Melkild	tunnelalternativ i Fagernes, kommunestyrets anbefaling E16 gjennom Fagernes - valg av gult alternativ
21	U	27.05.2014	Odd Melkild og Vigdis Stang Melkild	E16 gjennom Fagernes - valg av gult alternativ
22	U	30.05.2014	Oversendes etter adresseliste	Kommunedelplan for E 16 mellom Fagernes og Hande, prinsippvedtak i kommunestyret
23	I	24.06.2014	Statens vegvesen	Nytt offentlig ettersyn av forslag til kommunedelplan for E16 forbi Fagernes
24	I	24.06.2014	Statens vegvesen	Nytt offentlig ettersyn av forslag til kommuneplan for E16 forbi Fagernes
25	I	18.08.2014	Oppland fylkeskommune	Nytt offentlig ettersyn av forslag til kommunedelplan for E16 forbi Fagernes
27	I	27.08.2014	Svein Edvard Stensrud	Angående informasjonsmøte om E16 gjennom Fagernes 19.08.14
26	I	28.08.2014	Fylkesmannen i Oppland	Kommunedelplan for E16 Fagernes syd - Hande. 2 gangs høring
28	U	01.09.2014	Nord-Aurdal kommune	Svar på innspill og engasjement for framtidig E16 løsning gjennom Fagernes
29	U	04.09.2014	Svein E. Stensrud	Kommunedelplan for E16 forbi Fagernes
30	U	16.09.2014	Svein Edvard Stensrud	Angående informasjonsmøte om E16 gjennom Fagernes 19.08.14
31	I	29.09.2014	Vestre Slidre kommune	Nytt offentlig ettersyn - Kommunedelplan for E16 Hande-Fagernes
32	I	13.10.2014	Nystuen & Bøen Advokatene Stavrum	E16 gjennom Fagernes
33	U	24.10.2014	Nystuen & Bøen Advokatene Stavrum	E16 gjennom Fagernes, kort beskrivelse av planprosessen så langt.
35	I	05.11.2014	Statens vegvesen Region Øst	E16 gjennom Fagernes - kommunedelplan til sluttbehandling
34	I	06.11.2014	Statens vegvesen Region Øst	E16 Fagernes - Oversendelse av kommunedelplan til sluttbehandling i kommunen
36	I	14.11.2014	Lars G Rime	Den nye kommuneplanen - klassifisering av gnr 71 bnr 23
39	I	20.11.2014	Svein Edvard Stensrud	Anbefaling E16 Fagernes - Hande
38	U	02.12.2014	Lars G Rime	Den nye kommuneplanen - klassifisering av gnr 71 bnr 23

### **Bakgrunn for saken:**

I denne saken (18.12.2014) skal kommunestyret ta stilling til egengodkjenning av til den delen av kommunedelplanen for E16, Fagernes Hande som omfatter trasevalg i Fagernes sentrum.

### **Tidligere behandling og vurdering:**

Ved utarbeidelse av kommunedelplan for strekningen Fagernes sør til Hande i Vestre Slidre ble det vurdert en rekke alternativer for trasevalg forbi Fagernes sentrum. Noen av disse ble valgt bort i en silingsprosess dokumentert i en egen rapport. Det ble sett nærmere på fire løsninger som ble utviklet med utgangspunkt i planprogrammet og bearbeidet videre gjennom en optimaliseringsprosess, våren og sommeren 2012. Disse fire alternativene var en del av konsekvensutredningen som ble lagt fram sammen med planforslagene for Fagernes sør - Hande.

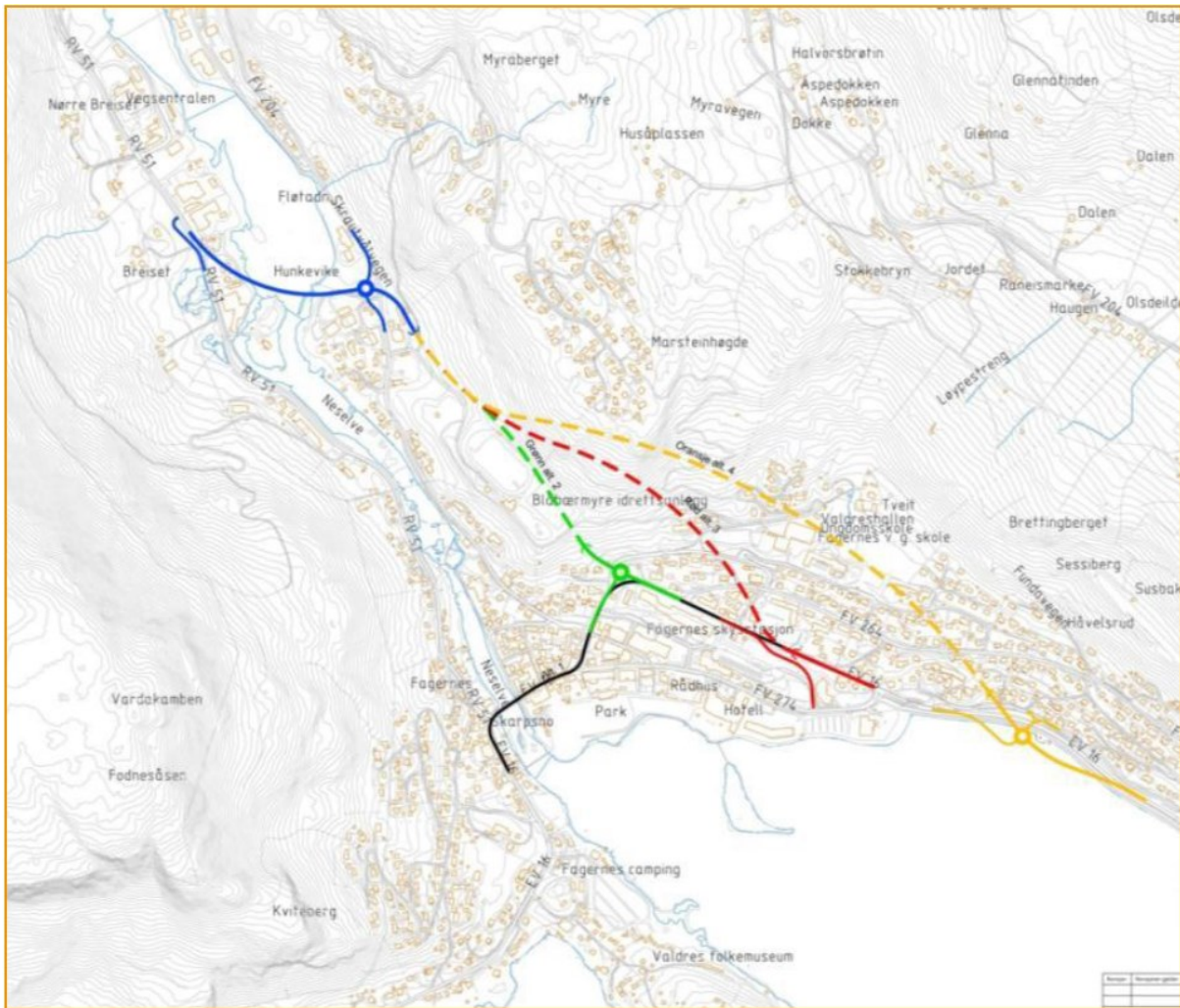
Alt. 1 svart, følger dagens veg gjennom Fagernes

Alt. 2 grønn, vil få en tunnel som begynner i nærheten av Shell/7-Eleven ved Tveitavegen. Dette alternativet får den korteste tunnelen på totalt ca. 450 meter.

Alt. 3 rød, får en ca. 1025 m lang tunnel som starter rett sør for det lokalmedisinske senteret, først med en relativt lang betongtunnel og videre i fjelltunnel fra et punkt mellom Tveitavegen og Garlivegen.

Alt. 4 oransje, starter lenger øst for sentrum i nærheten av Bakkevegen. Denne tunnelen vil bli ca. 1450 m lang.

Alle tunnelalternativene har samme utløp ved Neselve og bru over elva ved Hunkevike.



Figur 1: Oversiktskart over de tidligere utredede løsningene i Fagernes sentrum

I Statens vegvesen sin anbefaling til kommunen ble det konkludert med den delen av kommunedelplanen som omfattet trasevalg i Fagernes sentrum, ikke var klar for sluttbehandling i kommunene.

Bakgrunnen for dette var et ønske om å oppnå en større enighet for sentrumsløsning, før planen ble fremmet til sluttbehandling i kommunen. En slik enighet ble oppnådd gjennom arbeidet med den samordna areal- og transportplanen (SATP). På SATP-møte den 7. mars presenterte daglig leder i Valdres næringsforum en omforent vurdering av alternativene der Valdres næringsforum, Fagernes handelsstand og Gårdeierforeningen alle sluttet seg til et forslag om å legge til grunn rundkjøring og tunnelinnslag mellom Shell sør og Vikatunet. Oppland fylkeskommune som også er part i SATP-prosjektet, støttet også dette forslaget. Med bakgrunn i SATP-møtet ble det jobbet videre med varianter av alternativene grønn og oransje. Disse justerte variantene fikk betegnelse henholdsvis blå og gul.

Variantene Blå og Gul var grunnlag for politisk behandling i kommunestyret den 24. april 2014, og det ble fattet følgende vedtak:

**KS-026/14 Vedtak, enstemmig (25 stemmer):**

Kommunestyret viser til arbeidet med den samordna areal- og transportplanen for regionsenteret i Valdres og anbefalingen fra styringsgruppa for SATP-prosessen.

På bakgrunn av at det nå er stor enighet om valg av trase vil kommunestyret sterkt anbefale at gult alternativ legges til grunn i det videre arbeidet med kommuneplanen for E16 i Fagernes.

.....

**04.12.2014 Formannskapet  
Ny behandling****Saksopplysninger:**

Statens vegvesen har i brev dat. 5.11.2014 oversendt forslag til kommunedelplan for E16 gjennom Fagernes for sluttbehandling og vedtak i kommunestyret.

Brevet er et greit sammendrag av hva som ligger til grunn for planforslaget, og er tatt inn i saksutredningen nedenfor:

**E16 gjennom Fagernes - kommunedelplan til sluttbehandling**

Statens vegvesen oversender med dette forslag til kommunedelplan for E16 gjennom Fagernes til sluttbehandling og vedtak i Nord-Aurdal kommune.

Hensikten med prosjektet er å utvikle E16 fra Fagernes til Hande for å bedre trafikksikkerheten og fremkommeligheten for alle trafikantgrupper. Arbeidet er et ledd i utbyggingen av en raskere og mer forutsigbar forbindelse mellom Oslo og Bergen.

E16 Fagernes - Hande er med i Nasjonal transportplan med oppstartmidler til bygging i siste halvdel, 2018-2023.

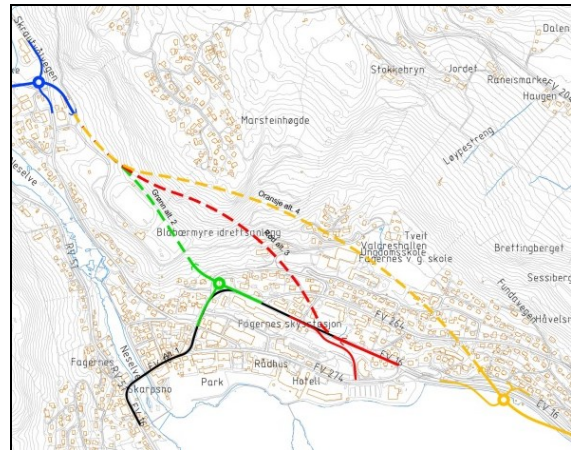
Planforslaget omfatter parsell av ny E16 fra og med tunnelpåhugg sør for Fagernes, tunnel under Fagernes og tunnelpåhugg nord for Blåbærmyra.

**Bakgrunnen for nytt offentlig ettersyn sommeren 2014**

Kommunedelplan for E16 på strekningen Fagernes nord - Hande ble vedtatt i Nord-Aurdal kommune 19.12.2013 og i Vestre Slidre kommune 20.02.2014. Det var alternativ. 2AB Røn som ble vedtatt, det vil si ny E16 fra tunnel nord for Fagernes sentrum, videre på bru over Neselva ved Hunkevike. Derfra blir det utbedring av eksisterende fv. 51 (5,5 km) opp til Holdalsfoss, videre i tunnel til Røn (6,4 km) og til slutt utbedring av eksisterende E16 (4 km) mellom Røn og Hande.

Det offentlige ettersyn våren 2013 avdekket uenighet om valg av trase ved Fagernes, så denne delen av ny E16 var derfor ikke inkludert i planforslaget som ble vedtatt.

Statens vegvesen anbefalte da en sentrumsnær løsning (alternativ 2 Grønn), mens aktører som blant annet kommunen ønsket en E16-løsning i lengre tunnel utenom sentrum (alternativ 4 Oransje).

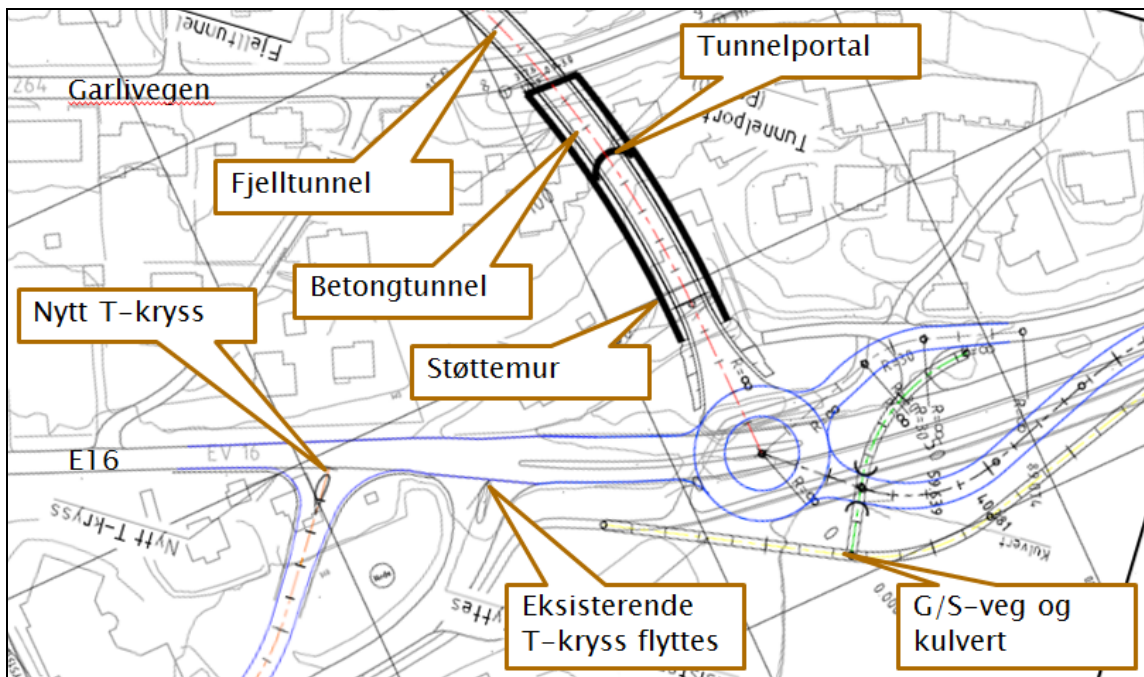


***E16-alternativer som lå ute til offentlig ettersyn våren 2013.***

### **Alternativ Gul linje**

Gjennom arbeidet med en samordnet areal- og transportplan (SATP) for Fagernes og Leira, kom det fram forslag til to optimaliserte alternativ – kalt alternativ Gul og alternativ Blå. Alternativ Blå innebar en sentrumsnær omkjøringsveg i tunnel ved Tveitavegen og med en miljøpakke (på ca. 100 mill. kr.) i Fagernes til blant annet bymiljøttunnel, opprusting av viktige gangakser, og tilskudd til etablering av p-anlegg for innfartsparkering. Alternativ Gul innebar lengre tunnel med påhugg beliggende mellom de tidligere alternativene Orange og Rød. Kommunestyret fattet den 28.april 2014 enstemmig vedtak om å anbefale alternativ Gul for det videre arbeidet med E16 gjennom Fagernes.

Alternativet innebærer at ny E16 først føres gjennom en rundkjøring med avkjøring til Fagernes og lokalveg til boligområdet nord for vegen. Herfra dreier E16 mot nord og går inn i en tunnel. Selve påhugget vil få en forskjæring i løsmasser og relativt store terrenginngrep i anleggsperioden. Det meste av terrenget kan tilbakeføres og bearbeides på betongtunnelen/tunnelportalen når tunnelen er bygget. Betongtunnelen blir ca. 30 meter lang, frem til fv. 264, Garlivegen, hvor det blir fjelltunnel videre til Hunkevika.



***Kartutsnitt av planforslaget***

Konsekvenser av planforslaget framgår av vedlagt konsekvensutredning.

Kommunedelplanen er utarbeidet på et overordnet nivå, men på et tilstrekkelig detaljningsnivå til at det er mulig å kunne sammenlikne og vurdere konsekvenser opp mot hverandre. Nøyaktig plassering av kryss og tunnelpåhugg vil bli avklart gjennom den kommende reguleringsplanprosessen.

#### Offentlig ettersyn og merknadsbehandling

Planforslaget med konsekvensutredning for E16 gjennom Fagernes (alternativ Gul) – ble lagt ut til offentlig ettersyn i perioden 26.06.2014 til 01.09.2014 (Jfr. Plan- og bygningslovens § 11.14).

I høringsperioden ble det avholdt et åpent informasjonsmøte på Fagernes. Det er mottatt 11 merknader til planforslaget. Disse er vurdert og kommentert i vedlagte dokument.

Statens vegvesen vurderer at innkomne merknader ikke medfører behov for å endre planforslaget, men flere av merknadene er relevante for den kommende reguleringsplanprosessen.

#### Konklusjon

Statens vegvesen fremmer planforslaget for ny E16 gjennom Fagernes, alternativ Gul til sluttbehandling i Nord-Aurdal kommune.

#### **Vurdering:**

Sammendrag av alle merknader samt et komplett kopisett følger som vedlegg til saken.



Merknadene fra offentlige etater, instanser og andre ser positivt på planforslaget mens en må merke seg at de berørte grunneierne gjennomgående er svært negative til forslaget som fremmes. At de som blir sterkt berørt eller står i fare for å få innløst hus og hjem er negative til forslaget er både forståelig og naturlig. Også alle de andre alternativene ville ført til rivning av eksisterende boliger, bortsett fra 0-alternativet, det vil si dagens trase, og et tunnelinnslag svært langt mot sydøst, det vil si i nærheten av «tunneltoppen». Ingen av disse løsningene er vurdert som aktuelle eller ønskelige.

Rådmannens konklusjon er derfor en klar anbefaling om å følge opp konklusjonen fra areal- og transportplanprosessen og tidligere politiske anbefalinger. Det vil at kommunen vedtar Gult alternativ for kommunedelplan for E16 gjennom Fagernes.

De berørte grunneierne ønsker trolig så raskt som mulig å få oversikt over konsekvensene for egen bolig, en slik oversikt vil en først få når reguleringsplanen er vedtatt. Det vil derfor være ønskelig at dette planarbeidet kommer i gang så snart som mulig.

Det samme gjelder i forhold til utformingen av kryssløsninger og rundkjøringer, både i sør og nord. Dette vil være svært viktige elementer i forhold til hvordan Fagenes oppfattes av trafikantene på E16. Kanskje kan en fem-armet (oval) rundkjøring i sør være et alternativ til en vanlig rundkjøring med etterfølgende T-kryss. Dette bør utredes tidlig i reguleringsplanprosessen.

Et annet sentralt og viktig tema er tidspunktet for bygging av brua over Neselve. Dersom arbeidet med denne kan startes opp samtidig med arbeidet med tunnelen fra Holdalsfoss til Røn ville dette være svært positivt. En tenker da særlig på trafikkfordeling og på beredskapshensyn. Dersom dagens bru må stenges er mulig omkjøring vanskelig og til dels begrenset.

#### **Forslag til vedtak:**

Kommunestyret vedtar kommunedelplan for E16 gjennom Fagernes (Alt. 3 Gul), jfr. plan- og bygningslovens § 11-15.

I det videre arbeidet anmoder kommunestyret Statens vegvesen om at:

1. Arbeidet med reguleringsplanen startes opp så snart kommunedelplanen er vedtatt.
2. Begrensning av ulempene for boliger i nærområdet til tunnelinnslagene må stå sentralt i denne planprosessen.
3. Det vurderes om en fem-armet rundkjøring i sør vil være formålstjenlig. Fordeler og ulemper med en slik løsning må vurderes opp mot en tradisjonell firearmet rundkjøring med påfølgende T-kryss.
4. Bru over Neselva prioriteres og bygges så tidlig som mulig.

.....

#### **04.12.2014 Formannskapet**

Ordføreren redegjorde for saken.

Saksframlegger: ordføreren

Votering: Rådmannens forslag vedtatt enstemmig.

**FS-055/14 Vedtak, enstemmig (7 stemmer):**

Kommunestyret vedtar kommunedelplan for E16 gjennom Fagernes (Alt. 3 Gul), jfr. plan- og bygningslovens § 11-15.

I det videre arbeidet anmoder kommunestyret Statens vegvesen om at:

1. Arbeidet med reguleringsplanen startes opp så snart kommunedelplanen er vedtatt.
2. Begrensing av ulempene for boliger i nærområdet til tunnelinnslagene må stå sentralt i denne planprosessen.
3. Det vurderes om en fem-armet rundkjøring i sør vil være formålstjenlig. Fordeler og ulemper med en slik løsning må vurderes opp mot en tradisjonell firearmet rundkjøring med påfølgende T-kryss.
4. Bru over Neselva prioriteres og bygges så tidlig som mulig.

.....

**18.12.2014 Kommunestyret**

Ordføreren orienterte om saken.

Votering: Formannskapetets forslag vedtatt enstemmig

**KS-095/14 Vedtak, enstemmig (23 stemmer):**

Kommunestyret vedtar kommunedelplan for E16 gjennom Fagernes (Alt. 3 Gul), jfr. plan- og bygningslovens § 11-15.

I det videre arbeidet anmoder kommunestyret Statens vegvesen om at:

1. Arbeidet med reguleringsplanen startes opp så snart kommunedelplanen er vedtatt.
2. Begrensing av ulempene for boliger i nærområdet til tunnelinnslagene må stå sentralt i denne planprosessen.
3. Det vurderes om en fem-armet rundkjøring i sør vil være formålstjenlig. Fordeler og ulemper med en slik løsning må vurderes opp mot en tradisjonell firearmet rundkjøring med påfølgende T-kryss.
4. Bru over Neselva prioriteres og bygges så tidlig som mulig.

.....