

REGIONAL KOMPETANSEPLAN FOR BARNEHAGAR I VALDRES 2015/2018

Du kan bare glemme å knekke
ham. Han var ni år i Fremmedlegionen.
Fallskjermjeger før det, og han gikk
fire år i Gråtoppen
barnehage fra 1972
til 1976.

\\ Hvilken avdeling?
Marihøna.



SKALAN

INNHALD:

Grunnlagsdokument og innleiing	3
Samarbeid mellom Valdreskommunane.....	3
Satsingsområde	4
Kompetanse i barnehagen.....	5
Fokusområde	6
- foreldresamarbeid	
- språkmiljø og språkstimulering	
- tidlig innsats	
- relasjonskompetanse	
- personalutvikling	
Tiltak 2015 -2018	8

Tilrådd av OK-forum 10.04.15

Grunnlagsdokumenter:

- **Barnehageloven** av 17.06.05 nr. 64, iverksett 01.01.06
<https://lovdata.no/dokument/NL/lov/2005-06-17-64>
- **Rammeplanen for innhold og oppgaver**, fastsett av Kunnskapsdepartementet 01.03.06, iverksett 01.08.06
<http://www.udir.no/Barnehage/Rammeplan/Rammeplan-for-barnehagens-innhold-og-oppgaver/>
- **St.meld. 16: ... og ingen stod igjen... Tidlig innsats for livslang læring**
<http://www.regjeringen.no/nb/dep/kd/dok/regpubl/stmeld/2006-2007/stmeld-nr-16-2006-2007-.html?id=441395>
- **Barns trivsel – voksnes ansvar**
<http://www.udir.no/Upload/barnehage/Pedagogikk/Veiledere/veilederBM.pdf?epslanguage=no>
- **Til barnas beste**
<http://www.regjeringen.no/nb/dep/kd/dok/nouer/2012/nou-2012-1.html?id=669113>
- **Språk – mye mer enn prat**
<http://www.udir.no/Barnehage/Stotterressurser/Sprak/sprakveileder/?WT.ac=sprakveileder&boks=1>
- **Stortingsmelding 41**
<http://www.regjeringen.no/nb/dep/kd/dok/regpubl/stmeld/2008-2009/stmeld-nr-41-2008-2009-.html?id=563868>

Innleiing:

Kommunen sitt ansvar

Som barnehageeigar har kommunane ansvar for å vedlikehalde og utvikle kvaliteten i egne barnehagar gjennom kompetanseutvikling for personalet. I tillegg har kommunen som lokal barnehagemyndigheit etter barnehageloven eit overordna ansvar for alle barnehagane uavhengig av kven som er eigar. Dette inneber m.a. å gje rettleiing og sjå til at alle barnehagane drivast i tråd med gjeldande regelverk.

Samarbeid mellom Valdreskommunane

Målgruppa i dette samarbeidet er alle tilsette i kommunale og private barnehagar i Valdres. Formålet med planen er å styrke kompetansen til tilsette i barnehagane og prioritere faglege satsingsområde. Det er 20 barnehagar i Valdres.

Ved å samle ressursane, gjennom felles regionale samlingar, personalmøte og plandagar, er det mogleg å gje langt breiare tilbod enn om kommunane skulle operere kvar for seg.

Tema for samlingane vil bli knytt opp til tematiske satsingsområde frå Fylkesmannen i Oppland, jfr. årshjul «Barns trivsel».

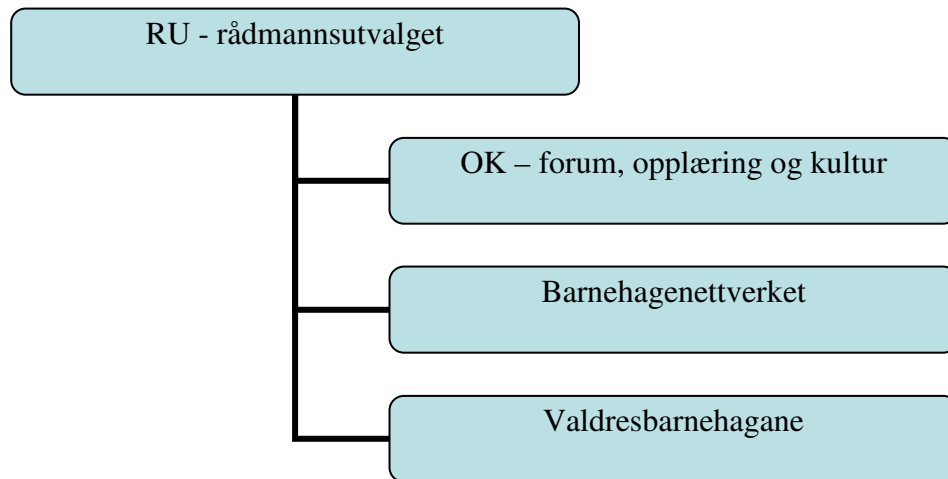
Barnehageansvarlege i Valdres:

Vang kommune:	Jon Eggen
Vestre Slidre kommune:	Gunhild Røyne
Øystre Slidre kommune:	Anne Marie Skogheim
Nord-Aurdal kommune:	Anna Merete Brusletten
Sør-Aurdal kommune:	Berit Dokkebakke Navrud
Etnedal kommune:	Siri Sjøvik

Barnehagenettverket består av 1 styrar frå kvar kommune:

Pr 01.01.2015 består dette av:

Vang kommune:	Yvonne Mæland Solemsli
Vestre Slidre kommune:	Karianne Kampen Framstad
Øystre Slidre kommune:	Anne Kari Gjerdalen
Nord-Aurdal kommune:	Grethe Våtsveen
Sør-Aurdal kommune:	Margaret Hope
Etnedal kommune:	Ingvild Gjevre



Den kommunen som leiar rådmannsutvalet leier også barnehagenettverket. Dette rullerar kvart halvår.

Barnehagenettverket har møter 4 gonger årlig, om naudsynt fleire.

Satsingsområde:

Rammeplan for barnehagens innhald og arbeidsmåtar er gjennomgåande for barnehaganes verksemd. I tillegg ønskjer vi å ha spesielt fokus på barns trivsel, og i dette legg vi

- Foreldresamarbeid
- Språkmiljø og språkstimulering
- Tidleg innsats
- Relasjonskompetanse
- Personalutvikling

Kompetanse i barnehagen

”Kvalitetsutvikling i barnehagen inneber ein stadig utvikling av personalets kompetanse. Kompetanseutvikling er heilt sentralt for å styrke både barnehagen som pedagogisk institusjon og dei tilsette sin yrkesstatus. Strategien skal stimulere til kompetanseutvikling for kommunane som barnehagemyndighet, barnehageeigarar, høgare utdanningsinstitusjonar og forskingsmiljø”.

Mål

Det overordna målet for kommunane sitt arbeid med kompetanseheving på barnehagefeltet, vil vere å bidra til å oppretthalde og vidareutvikle den kvalitetssatsinga som kontinuerleg går føre seg i barnehagane. Vi vil bidra til at barnehagane fullt ut iverksett ny lov og rammeplan for barnehagar.

Målgrupper

Barnehageansvarlege på kommunenivå, styrarane, pedagogiske leiarar, barnehagelærarar, fagarbeidarar og andre tilsette i barnehagane.

Strategi og verkemiddel

Til grunn for denne planen ligg heilskapleg tenking rundt barns læring og utvikling, saman med rammeplanen som har fokus på barnehagens eigenart som arena for leik, omsorg og læring for barn i grupper. Barnehagen er både ein viktig barndomsarena, og første del av det norske utdanningsløpet.

Arbeidet med kvalitetsutviklinga må sjåast på som ein heilskapleg og kontinuerleg prosess.

Eit kurs på ein dag eller to kan gje inspirasjon og motivasjon til å kome i gang, men det er etter- og vidareutdanning over tid og arbeidet i den enkelte barnehage i for- og etterkant som blir det viktigaste verkemiddelet for varig kompetanseheving. Erfaringsutvekslingar og arbeid i nettverksgrupper og/eller på temasamlingar kan også gje verdifulle bidrag i kvalitetsarbeidet.

Styrarane er tydelege på at heile personalet må oppleve og erfare eit kompetanseløft.

Utdanning hjå barnehagepersonell

Kvaliteten på det arbeidet som vert gjort i barnehagen heng nøye saman med kompetansen hjå personalet.

Når det gjeld assistentane, bør alle oppfordrast til å ta fagbrev. Barnehagane eigarane kan leggje til rette for dette gjennom ulike tiltak, for eksempel ved å gje assistentar permisjon frå stillinga si for å få praksis frå alle målområde som krevjast, intern jobbrotasjon og vaktordningar.

Vidareutdanning for barnehagelærarar er avhengig av kva for tilbod høgskule/universitet tilbyr og korleis finansieringa kan ordnast.

Ved nytilsettingar kan vi oppfordre den enkelte barnehageeigar om å auke andelen pedagogar og fagarbeidarar for å sikre høgt kunnskapsnivå.

Økonomiske rammer:

Barnehagenetteverket søker kvart år om kompetansemidler hjå Fylkesmannen i Oppland til gjennomføring av felles regional plandag ein gong i året. Det kan også vera aktuelt å søkje KS om organisasjonsutviklingsmidlar (ou-midlar).

Tiltak generelt:

Den einskilde kommune må setja opp ein plan over kva slags etter- og vidareutdanning dei ynskjer å prioritera hjå sine tilsette. Kurs, nettverksarbeid, temasamlingar, rettleiing, prosjekter og erfaringsspreiing er mogeleg å organisere internt og eksternt.

Dei ulike tiltaka kan vere av kortare eller lengre varigheit, og for heile eller deler av personalgruppene. Temasamlingar kan gå på halve dagar, nettverksarbeid kan dreie seg om spesielle tema over ein avgrensa periode eller vere faste nettverk. Av og til må vi ty til kveldssamlingar. Eit viktig verkemiddel vil også vere å kunne arrangere dei same temasamlingane og kursa fleire gonger, til ulike tider på året, for å gje fleire moglegheit til å delta. Dette vil krevje større ressursar enn det som fins i dag, men bør likevel kunne prøvast ut dersom vi blir tildelt eksterne midlar.

Fokusområde

Foreldresamarbeid

Foreldra er våre aller næraste samarbeidspartnara. Vår felles oppgåve er å bygge bru mellom to arenaer i barnas liv.

I lov om barnehagar står det at barnehagen skal jobbe i nær forståing og samarbeid med barnas heim. Det er foreldra som kjenner barna sine best. For å kunne møte barna der dei er og for å stimulere dei vidare i si utvikling, er kommunikasjon og tilbakemelding viktig. Foreldresamarbeid i kvardagen, skjer i dei daglige møtene ved henting og bringing.

Det innebær satsing på:

- skapa og oppretthalde felles interesse for barnets vekst og utvikling
- å verne om barndommen
- å skape tillit og tryggleik
- å skape fellesskap og samarbeid i foreldregruppa
- å gje tydeleg informasjon
- å møte alle med åpenheit og interesse

Språkmiljø og språkstimulering

Det er viktig å arbeide målretta med å skapa eit språkstimulerande miljø i barnehagane. Dette for at barn skal bli språkleg aktive, erfare og utforske det munnlege språket, og utforske og leike med bokstavar, talsymbol, former og mønster.

Barnehagane har dagleg fokus på språkmiljøet, og forskning viser at det er samanheng mellom ordforråd i fireårs-alder og korleis barna presterar på skulen seinare. Verktøy som TRAS, Alle Med, Snakkepakken og språkkista er kartleggings- og språkstimulerande materiell som er i bruk.

Før barn blir henvist til PPT for utgreiing, må barnehagane ha kartlagt barna på førehand.

PPT Valdres har som mål å arbeide meir systemretta med rettleiing ute i barnehage og skule. Dei signaliserar at alle medarbeidarane treng meir kompetanse i rettleiing. Det er utarbeidd nye skjema for henvisning og andre rutinar.

Dette innebær satsing på:

- God dialog med heimen
- Alle i personalgruppa er bevisste som språkmodellar
- Skriftspråkleg bevisstgjeriing og begrepsutvikling
- Kartlegging og oppfølging
- Samarbeid med PPT

Tidleg innsats

Kunnskapsdepartementet har presentert strategien "fange opp - følgje opp". Det er eit mål at både barnehagen og skulen skal bli betre til å fange opp og følgje opp dei som treng hjelp og støtte.

Personalet i barnehagane skal ha god kompetanse om barns utvikling og veremåte til å kunne fange og følgje opp dei signala barn gjev. Nokre verktøy me nyttar er t.d barnesamtaler, kartlegging/observasjon og handlingsplanar m/sjekklistar mot barn/vaksne og barn/barn. Det daglege samspelet med barna er den viktigaste arena for å fange opp barns ulike behov.

Dette innebær satsing på:

- Eit godt tverrfaglig samarbeid
- Gode overgangar i det daglege og overgang bhg/skule
- Gode rutiner i forhold til henvisning til PPT og bekymringsmelding til barnevernet
- God dialog med heimen frå fyrste stund
- Fokus på tilknytning
- Forebyggjande arbeid, gjennom bruk av forskjellige kartleggingsverktøy, t.d Alle Med,
- Kunnskap om omsorgssvikt, rus og psykiatri

Relasjonskompetanse

I barnehagens arbeid med barns trivsel vil vi auke personalets medvit rundt relasjonsbygging.

Individets identitet skapast i relasjon til andre, og barnehagepersonalet må ha ferdigheiter, evner og haldningar som etablerar, utviklar, vedlikeheld og reparerer relasjonar mellom menneske.

Dette er viktig kunnskap i arbeidet med barn, foreldre og i personalgruppa

Dette innebær satsing på å:

- Ha fokus på relasjonars betydning for å skapa og oppretthalde eit trygt læringsmiljø for barna
- Ha fokus på relasjonars betydning for godt samarbeid med foreldre og andre samarbeidspartnarar
- Ha fokus på relasjoners betydning for eit godt arbeidsmiljø

Personalutvikling

Den enkelte tilsette sin kompetanse er avgjerande for korleis vi utfører jobben vår. Kompetanse er i følgje rammeplanen summen av dei kunnskapar, ferdigheiter og erfaringar som finns hjå den enkelte arbeidstakar. Kompetanseoppbygging er å sikre kvalitet i barnehagen. Dette kan gjerast ved å jobbe strategisk med personalutvikling.

Det inneber satsing på:

- Rettleiing i grupper og individuelt
- Utvikle evne til eigen refleksjon
- Personlege mål
- Tema på personalmøter
- Teamarbeid

IKT- kompetanse

Rammeplanen seier noko om at barn i barnehagen bør få oppleve at digitale verktøy kan være kjelde til lek, kommunikasjon og innhenting av kunnskap. I barnehagen kan IKT t.d omfatte datamaskiner, iPad, fargeskriver, scanner, foto/video-kamera, kopimaskin.

Det er viktig å understreke at det er ikkje dei digitale verktøya i seg sjølv som er interessante, men måten personalet brukar dei på i det pedagogiske arbeid.

Dette inneber satsning på:

- Tilgjengeleg utstyr i barnehagane
- Personal som har kompetanse i verktøya
- Samarbeid med PPT om gode pedagogiske programvarer

Tiltak:

2014	2015	2016	2017	2018
Regional plandag 15. august med Emilie Kinge: Foreldresamarbeid	Regional plandag, 14. august med Nuria Moe: «Språk - det er mangt!»	Regional plandag August	Regional plandag August	Regional plandag August

For å få gjennomført regional plandag er det ein føresetnad at regionen får tilført prosjektmidlar.

18.03.2015

Barnehagenettverket i Valdres