

2017-2020

Tiltaksplan mot barnefattigdom

Vedtatt i kommunestyret
24.11.2016



Nord-Aurdal kommune



INNHALDSFORTEGNELSE

1	Sammendrag	1
2	Innledning	2
2.1	Bakgrunn og formål med planarbeidet	2
2.2	Kommunens visjon og målsettinger	2
2.3	Prosess.....	2
2.4	Kommunens plansystem	3
3	Rammer og føringer	5
3.1	Lowverk	5
3.2	Nasjonale føringer	5
3.3	Regionale føringer	5
3.4	Kommunale føringer.....	5
4	Barnefattigdom	6
4.1	Fattigdomsdefinisjoner	6
4.2	Barnefattigdom og barns rettigheter i Norge	6
4.3	Hvordan påvirker fattigdom barns livssituasjon?.....	7
4.4	Utsatte grupper	8
4.5	Er konsekvensene de samme for alle fattige barn?	8
5	Status og hovedutfordringer i Nord-Aurdal kommune	9
5.1	Dagens situasjon i forhold til barnefattigdom.....	9
5.2	Hvilke tiltak som gjøres i dag	10
5.3	Hovedutfordringer.....	12
5.4	Om aktuelle nye eller utvidete tiltak.....	13
6	Mål og innsatsområder	14
6.1	Overordnet mål	14
6.2	Målsetting.....	14
6.3	Strategier	14
6.4	Innsatsområder	15
7	Tiltaksoversikt	16
7.1	Innsatsområde 1: Styrke utsatte barnefamilier	16
7.2	Innsatsområde 2: Deltakelse og inkludering i fritid, kultur og idrett	18
7.3	Innsatsområde 3: Gjennomføre utdanningsløp – barnehage og skole.....	19
7.4	Innsatsområde 4: Tilgang til arbeidslivet for ungdom og foreldre.....	21
7.5	Innsatsområde 5: Et tettere samarbeid virksomhetene seg i mellom, og med andre eksterne aktører som jobber med barn og unge	22
8	Kilder	23
9	Vedlegg	24
9.1	Statistikk	24

1 SAMMENDRAG

Tiltaksplan mot barnefattigdom er utarbeida i samsvar med vedtatt kommunal planstrategi 2016-2019. Formålet med planen er å redusere antallet barn som lever i fattigdom i Nord-Aurdal kommune og konsekvenser dette gir. I kommuneplanens samfunnsdel omhandler satsingsområde nr. 1 barn og unges oppvekstvilkår: *Det skal være trygge og gode oppvekstvilkår for barn og unge med mange og gode tilbud til ulike aldersgrupper.*

Barn og unge i familier med lavinntekt vil ofte være forhindret fra å delta på ulike arenaer som er viktige for læring, sosialisering og språkutvikling. En av konsekvensene av å vokse opp i familier med dårlig økonomi, er dårligere materielle levekår, noe som igjen vil kunne påvirke muligheten for deltakelse i blant annet fritidsaktiviteter. Det er en sammenheng mellom svak økonomi og sosiale og psykososiale levekår. I tillegg kan det å vokse opp i fattigdom ha negative konsekvenser for barns helsetilstand. Flere studier viser at tidlig opplevelse av fattigdom i barndommen og jo lengre man opplever at fattigdommen varer, dess større er konsekvensene. F.eks. har dette effekt på senere skoleprestasjoner samt at man ser en tendens til at fattigdom og stønadsmottak går i arv fra én generasjon til den neste.

I følge folkehelseprofilen for 2016 ligger Nord-Aurdal kommune høyt på antall barn som lever i lavinntektsfamilier – 14,1 % mot et landsgjennomsnitt på 11 %. Tall fra NAV viser at antall mottakere av sosialhjelp (full eller delvis supplering) som har forsørgeransvar, økte fra 34 personer i 2010 til 54 personer i 2014. Siden 2014 har dette tallet holdt seg stabilt.

Barnefattigdom er et sammensatt problem, som vil kreve et vidt spekter av tiltak for at man kan møte de ulike sidene av problemet. En klar arbeidsfordeling mellom virksomhetene vil her være avgjørende. Komplexiteten av problemet vil medføre at man må gjøre prioriteringer.

Det overordnede målet for planen er barnekonvensjonen, som sier: *Alle barn og unge skal ha mulighet til å delta i lek og fritid, til en anstendig levestandard og til å utvikle sine evner og ferdigheter.* Det er satt opp 3 strategier med tilhørende innsatsområder:

- **Dempe negative konsekvenser for barn og unge som vokser opp i fattigdom**
 - Styrke utsatte barnefamilier
 - Deltakelse og inkludering i fritid, kultur og idrett
- **Motvirke at fattigdom går i arv fra foreldre til barn**
 - Gjennomføre utdanningsløp – barnehage og skole
 - Tilgang til arbeidslivet for ungdom og foreldre
- **Styrke kompetansen og bevisstgjøring angående barn og fattigdom**
 - Et tettere samarbeid virksomhetene seg i mellom, og med andre eksterne aktører som jobber/er i kontakt med barn og unge

2 INNLEDNING

2.1 Bakgrunn og formål med planarbeidet

Tiltaksplan mot barnefattigdom er utarbeida i samsvar med vedtatt kommunal planstrategi 2016-2019. I lys av revidert folkehelseoversikt som ble lagt fram for kommunestyret i november 2015, ble barnefattigdom tatt opp som egen sak i kommunestyre 18.04.16, og det ble vedtatt at en tiltaksplan mot barnefattigdom skulle utarbeides. Her ble det fokusert på at barnefattigdom er et svært komplekst problem, og som vil kreve et bredt spekter av tiltak med god forankring over tid, både politisk og administrativt. Det er også sterke statlige føringer på at kommunene bør ha en egen plan mot barnefattigdom.

Formålet med planen er å redusere antallet barn som lever i fattigdom i Nord-Aurdal kommune, og konsekvenser dette gir. Planen bygger på regjeringens mål om å bekjempe fattigdom, noe som ble konkretisert i «Handlingsplan mot fattigdom 2006». Her pekes det på at fattigdom kan føre til sosial eksklusjon i oppveksten, og at barn som vokser opp i fattige familier har større risiko for å bli fattige som voksne. I regjeringens strategi «Barn som lever i fattigdom 2015-2017» legges det fram 7 ulike innsatsområder for å bekjempe barnefattigdom. Disse strategiene har vært et viktig utgangspunkt for tiltak i denne planen.

2.2 Kommunens visjon og målsettinger

I kommuneplanens samfunnsdel omhandler satsingsområde nr. 1 barn og unges oppvekstvilkår:

Det skal være trygge og gode oppvekstvilkår for barn og unge med mange og gode tilbud til ulike aldersgrupper.

Videre fokuserer planen på barnas totale oppvekstmiljø for å skape en god sammenheng mellom hjem, barnehage/skole og fritid.

2.3 Prosess

Kommunestyret vedtok 18.04.16 at en tiltaksplan mot barnefattigdom skulle utformes. Planen vil bli behandlet i formannskapet 10.11.16 og i kommunestyret 24.11.16.

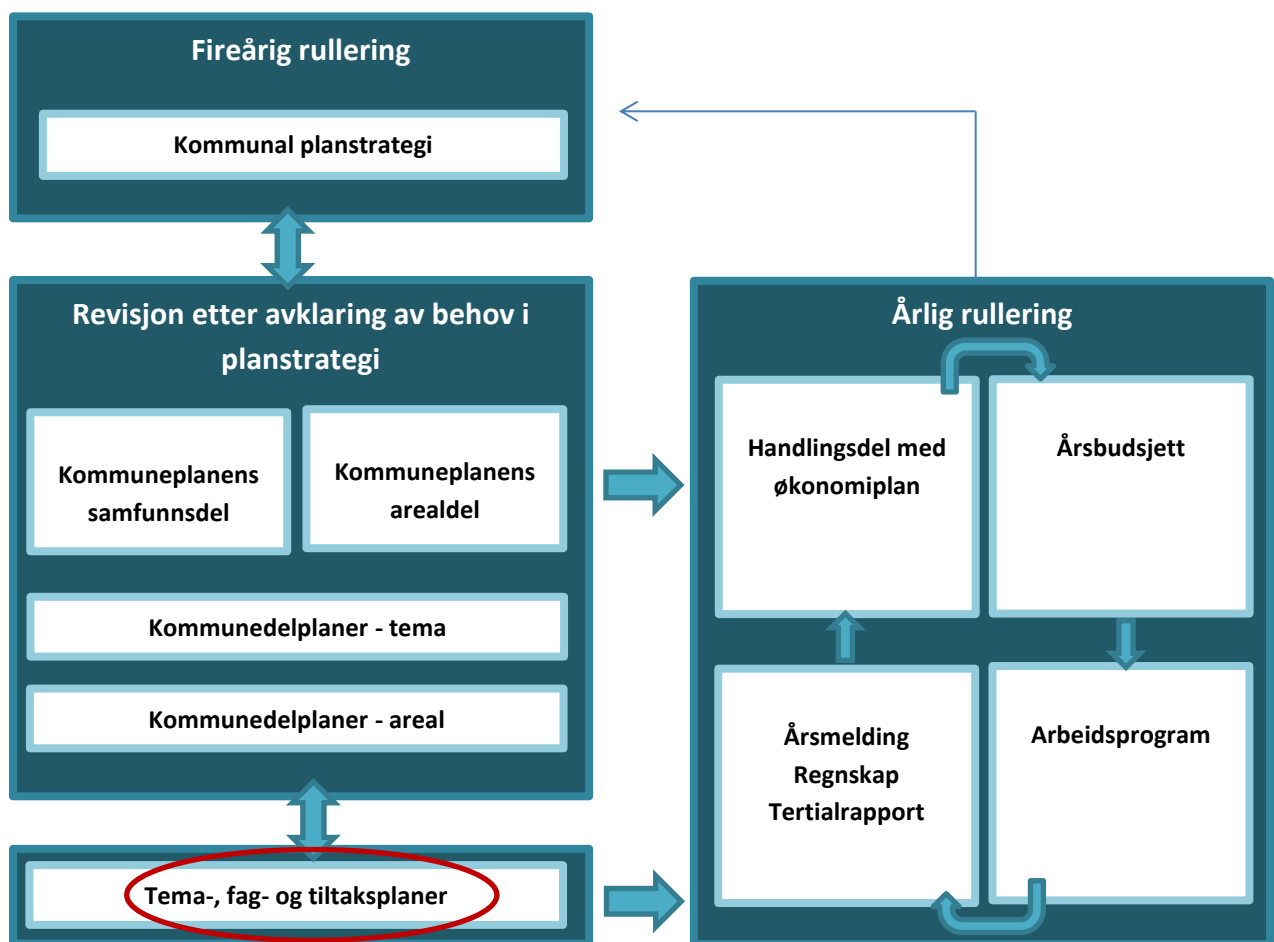
Tiltaksplan mot barnefattigdom er en fagplan, og er ikke en plan som følger plan og bygningsloven. Medvirkning og tverrfaglig forankring har likevel fått stort fokus. Tiltaksoversikten i planen vil årlig bli vurdert om skal revideres. Planen i sin helhet vil vurderes revidert (gjennom kommunal planstrategi) hvert fjerde år.

Det er folkehelsekoordinator som har hatt ansvar for utformingen av planen, i tett samarbeid med NAV Valdres. Administrativ styringsgruppe har vært rådmannens ledergruppe. Rådgiver for oppvekst og rådgiver for helse har fungert som en viktig referansegruppe.

Medvirkning har blitt ivarettatt gjennom at man i planprosessen aktivt har involvert de kommunale virksomhetene og instanser forøvrig som direkte blir berørt av planen.

2.4 Kommunens plansystem

Illustrasjon av kommunens planhierarki.



Figur 1: Kommunens rullerende plansystem

Et godt plansystem er viktig for å sikre gjennomføring av vedtatte målsettinger. Noen planer skal trekke opp overordnede målsettinger og strategier, mens andre planer skal vise hvordan målsettingene kan nås. Gjennom kommuneplanens handlingsdel - med økonomiplan, tildeles årlig ressurser for gjennomføring. Kommuneplanen skal være den omfattende og sektorovergripende planen som inkluderer hele kommunens virksomhet. Det vil imidlertid innenfor en del fagområder være behov for egne planer som fag-, tema- og tiltaksplaner, deriblant en tiltaksplan mot barnefattigdom. Det er to hovedgrunner til dette;

1. Behov for styringsverktøy og en prioriteringshjelp.
2. Behov for planer som går i dybden og utvikler fagområder.

Ideelt sett bør kommunen ha så få planer som mulig. Hvis kommunen har for mange planer, bidrar dette til en svekking av kommuneplanen som styringsdokument, og oversiktligheten vil lett bli redusert. Det er derfor bedre med få, mer omfattende planer enn mange små planer. Man kan i tilfeller slå planer sammen.

En tiltaksplan skal angi mål og strategier som bygger på de langsiktige målene angitt i kommuneplanen og aktuelle kommunedelplaner, og skal inneholde konkrete forslag til tiltak for å oppnå ønskede målsettinger. Planen bør inneholde en redegjørelse av dagens status samt forslag til tiltak, inkludert ansvar, kostnad og tidsfrister.

En tiltaksplan er utarbeidet for å ivareta et bestemt fagområde eller tema. Den skal beskrive utfordringene på det aktuelle feltet, angi mål og definere strategier for å nå målene. Med andre ord går slike planer dypere inn i et avgrenset tema, og beskriver/fremmer mer spesifikke tiltak enn overordnede planer. Tiltaksplaner er viktige arbeidsverktøy, som kan sikre et mer målrettet, koordinert og effektivt tverrfaglig samarbeid lokalt og regionalt, og hvor det legges fram en detaljert arbeidsfordeling mellom virksomhetene.



Foto: Kristi Westerbø

3 RAMMER OG FØRINGER

3.1 Lovverk

Aktuelle lovverk:

- Folkehelseloven
- Barnehageloven
- Opplæringsloven
- Helse- og omsorgstjenesteloven
- Lov om sosiale tjenester
- Barnevernloven
- Kulturloven

3.2 Nasjonale føringer

Handlingsplan mot fattigdom (2006 - 2007)

I «Handlingsplan mot fattigdom» beskrives 4 strategier for å bekjempe fattigdom med tilhørende tiltak. Her diskuteres også risikofaktorer, indikatorer og sentrale utviklingstrekk ved fattigdom i Norge. At alle barn og unge skal kunne delta og utvikle seg er en av strategiene.

Regjeringens strategi «Barn som lever i fattigdom» (2015 - 2017)

I regjeringens strategi «Barn som lever i fattigdom» blir det beskrevet 7 innsatsområder hvor det blir lagt fram til sammen 64 forslag til konkrete tiltak på de ulike områdene. Del 2 i strategien omfatter nyttige fakta og statistikk om fattigdomsbegrepet som et viktig kunnskapsgrunnlag for dokumentet.

3.3 Regionale føringer

Fylkesstatistikken Oppland (2015)

I fylkesstatistikken for Oppland fra 2015 kan man lese om barnefamiliers økonomi. Her kommer det fram at 94 % av Opplands barnefamilier har økonomi slik at barna kan ha sitt eget rom, kan ta med venner hjem, får delta i og selv ha bursdagsfeiring, kan delta på fritidsaktiviteter, og utstyr til å delta på fritidsaktiviteter.

3.4 Kommunale føringer

Kommunal planstrategi (2016 - 2019)

I kommunal planstrategi for 2016-2019 kommer det fram at en tiltaksplan mot barnefattigdom skal utarbeides i denne planperioden.

Kommuneplanens samfunnsdel (2011 - 2023)

Kapittel 5.1 i kommuneplanens samfunnsdel omhandler barn og unges oppvekstvilkår, der både barnehage, skole, helsetjenester, fritid og kulturtilbud er omtalt. En av målsetningene her er at Nord-Aurdal kommune skal være en god kommune å vokse opp i.

Folkehelseprofilen (2016)

I følge folkehelseprofilen for 2016 ligger Nord-Aurdal kommune høyt på antall barn (0-17 år) som lever i lavinntektsfamilier – 14,1 % mot et landsgjennomsnitt på 11 %.

4 BARNEFATTIGDOM

4.1 Fattigdomsdefinisjoner

Hva det vil si å være fattig og hvordan fattigdom i et rikt land som Norge bør defineres, er gjenstand for diskusjon. Med de ulike definisjonene av inntektsfattigdom vil andelen fattige i den voksne befolkningen i Norge variere mellom ca 2 og 13 prosent. Definisjonsdebatten er derfor avgjørende for hvor man skal sette fattigdomsgrensen, der den viktigste hensikten med en slik grense er å peke ut de personene man mener det er et felles ansvar å hjelpe ut av situasjonen.

Et viktig skille når man definerer fattigdom globalt, er forskjellen mellom absolutt og relativ fattigdom. Ved absolutt fattigdom, er fattigdomsgrensa hva som trengs for å tilfredsstille basiskrav. Absolutt fattigdom innebærer manglende tilfredsstillende av grunnleggende basisbehov som mat, klær, husly og tilgang på grunnutdanning og primær helsetjeneste. Ved relativ fattigdom, er fattigdomsgrensa det som trengs for å leve et anstendig liv sammenlignet med andre mennesker i samme samfunn, for eksempel relativt til de andre innbyggerne i et land.

Eksempler på mye brukte definisjoner er EU-definisjonen, OECD-definisjonen og SIFOs referansebudsjett. Statistikk brukt i denne tiltaksplanen tar utgangspunkt i EU-definisjonen som definerer fattigdom som årlig inntekt under 60 % av landets medianinntekt.¹ Definisjonen tar utgangspunkt i en ekvivalensskala som benyttes for å kunne sammenligne husholdninger av forskjellig størrelse og sammensetning. I følge EU-skalaen må en husholdning på to voksne ha 1,5 ganger inntekten til en enslig for å ha samme økonomiske levekår. Barn øker forbruksvektene med 0,3, slik at en husholdning på to voksne og to barn må ha en inntekt som er $(1 + 0,5 + 0,3 + 0,3)$ ganger så stor som en enslig for å ha det like bra økonomisk.

Sosialhjelp er samfunnets siste sikkerhetsnett. Uavhengig av hvilken definisjon man velger å definere fattigdom etter, vil sosialhjelpsmottakere alltid havne inn under fattigdomsdefinisjonen.

4.2 Barnefattigdom og barns rettigheter i Norge

Status barnefattigdom i Norge

Det har skjedd en klar økning i andelen barn i lavinntektsgruppen i Norge siden tusenårsskiftet. Særlig sterk var økningen fra 2001 og fram til om lag 2005. Deretter fulgte noen år med stabilitet i andelen med lavinntekt, før det i 2012 og 2013 på nytt kom en økning. (Se figur 4 under vedlegg).

Det fremkom fire hovedfunn i Riksrevisjonens undersøkning av barnefattigdom i Dokument 3:11 (2013–2014):

1. Flere barn vokser opp i lavinntekts familier.
2. Mange kommuner gjør for lite for at fattige barn skal kunne delta sosialt.

¹ Medianinntekten er den midterste inntekten i inntektsfordelingen. Halvparten av befolkningen har inntekt over medianinntekten, halvparten under. OECD (Organisasjonen for økonomisk samarbeid og utvikling) baserer sin statistikk på 50 prosent av medianinntekten. SIFOs referansebudsjett (Statens institutt for forbruksforskning) viser alminnelige forbruksutgifter for ulike typer hushold.

3. Den statlige innsatsen for å redusere konsekvensene av fattigdom blant barn og unge er ikke godt nok koordinert.
4. Behovene til barna er ikke godt nok kartlagte når foreldrene søker om økonomisk sosialhjelp.

Barnekonvensjonen

Menneskerettighetsreglene er pliktregler for staten om hvordan barn og unge under 18 år skal behandles. I 2003 bestemte Stortinget at barnekonvensjonen skulle bli del av norsk lov - menneskerettighetsloven. Hver lov kan rangeres etter viktighet. Grunnloven står øverst, så menneskerettighetsloven og nederst andre lover og regler. Menneskerettighetsloven har derfor en trinnhøyde rett under grunnloven. Slik ser man viktigheten av barnekonvensjonen, og at den går foran annen lov hvis lovene strider mot hverandre.

Mulighetslikhet

Et moderne samfunns hovedutfordring er å gi alle borgere mulighetslikhet. Alle i det norske samfunn bør ha like muligheter til å lykkes i samfunnet og ovenfor seg selv og sine, og til å ha reell tilgjengelighet til viktige fellesgoder, blant annet kultur- og idrettstilbud, utdanning og velferd. I et samfunn der viktige drivkrefter er individualisering og respekt for ulikhet, og der konkurranse om best mulig utvikling er viktig, vil et fokus på mulighetslikhet innebære at alle skal ha mulighet til å være med i utviklingen, uten at vi garanterer hvor langt de når. Mulighetslikhet innebærer konkret et fokus på terskler inn i samfunnsområder som er for høye for de svakeste grupper, et fokus på at deltagelses og tilgjengelighetskostnader ikke skal være utelukkende, og at de sosiale rammer omkring samfunnsdeltagelse skal preges av respekt, inkludering og åpenhet.

4.3 Hvordan påvirker fattigdom barns livssituasjon?

En av konsekvensene av å vokse opp i familier med dårlig økonomi, er dårligere materielle levekår, noe som igjen vil kunne påvirke muligheten for deltakelse i blant annet fritidsaktiviteter. Det er en sammenheng mellom svak økonomi og sosiale og psykososiale levekår. I tillegg kan det å vokse opp i fattigdom ha negative konsekvenser for barns fysiske og psykiske helsetilstand. Å være et fattig barn i Norge handler ikke om å sammenligne seg med de rikeste, men å mangle det som andre barn har. I et samfunn hvor det i økende grad koster penger å vokse opp, vil lav inntekt få konsekvenser for barna både på kort og lang sikt.

Barn og unge i familier med lavinntekt vil ofte være forhindret fra å delta på ulike arenaer som er viktige for læring, sosialisering og språkutvikling. Noen foreldre med lavinntekt klarer å skjerme barna mot opplevelsen av å leve med dårlig økonomi, men generelt benytter denne gruppen seg mindre av barnehage, skolefritidsordningen (SFO) og ulike fritidsaktiviteter enn andre. Dette svekker barnas muligheter for mestring og læring i skolen. For innvandrerfamilier, særlig de med ikke-vestlig bakgrunn, vil det være en utfordring for foreldrene å følge opp barna slik det forventes i norsk skole. Dette kan skyldes både kultur- og språkforskjeller og at utdanningsnivået blant disse gruppene er lavere enn befolkningen for øvrig. Flere studier viser at tidlig opplevelse av fattigdom i barndommen og jo lengre man opplever at fattigdommen varer, dess større er konsekvensene. F.eks. har dette effekt på senere skoleprestasjoner samt en tendens til at fattigdom og stønadsmottak går i arv fra en generasjon til den neste.

4.4 Utsatte grupper

Barn av foreldre med lav utdanning

Tilknytning til arbeidslivet er nært korrelert med utdanningsnivå, og personer i lavinntektsgruppen har lavere utdanning enn befolkningen for øvrig. Barn med foreldre som har lav utdanning er derfor i større grad utsatt for lavinntekt.

Barn av enslige forsørgere

Barn i husholdninger med enslig forsørger er i større grad utsatt for lavinntekt enn barn som vokser opp i parhusholdninger. 16 % av alle barn i Norge som bor med enslig forsørger vokser opp i en lavinntektsfamilie. Yrkesaktiviteten til enslige forsørgere er lavere enn yrkesaktiviteten i parfamilier. Kun en av tre enslige forsørgere med lavinntekt i 2011 hadde yrkesaktivitet som viktigste inntektskilde.

Barn med innvandrerbakgrunn

Barn med innvandrerbakgrunn er sterkt overrepresentert i lavinntektsgruppen. Den viktigste forklaringen på dette er at det i gjennomsnitt er en lavere sysselsettingsandel i mange innvandrergrupper enn i befolkningen som helhet, samtidig som familiene er større. I tillegg har en del innvandrergrupper lavere utdanningsnivå enn gjennomsnittet, slik at de også har en risiko for å havne i dårlig betalte jobber selv om de kommer i arbeid. Det er altså ikke innvandrerbakgrunnen i seg selv som forklarer hvorfor barna er overrepresentert i lavinntektsgruppen, men det at foreldrene har mange av de kjennetegnene som bidrar til økt fattigdomsrisiko.

Barn med rusavhengige foreldre

Barn i rusfamilier er en spesielt sårbar gruppe, siden problemene ofte er mye mer sammensatte. Disse barna er mer utsatt for vold og overgrep på grunn av ukritisk oppførsel og dårlig kontroll fra de voksne. Videre påtar de seg ofte voksne roller, som å sjekke at sigaretter er slukket og dører låst når de voksne har sovnet osv, og de påtar seg ofte ansvar og skyld for de voksnes atferd. De får ofte høre at de har «konsentrasjonsproblemer» osv. på skolen, mens sannheten ofte er at de har kapasitetsproblemer (jfr. forrige punkt). De vil ofte prøve å beskytte familien ved å lage historier som skal begrunne hvorfor de ikke har penger, hvorfor venner ikke kan bli med hjem osv. Barn i rusfamilier er ekstra utsatt for å finne seg partnere med rusproblemer, evt. å selv få slike problemer.

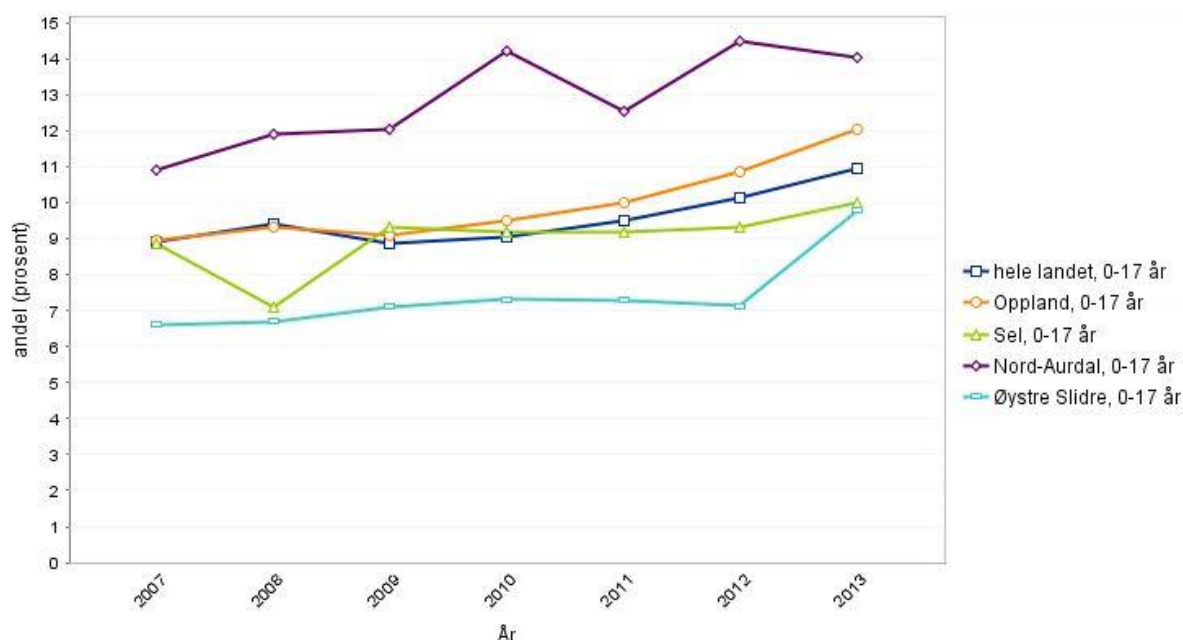
4.5 Er konsekvensene de samme for alle fattige barn?

Gjennomgangen av fattigdommens konsekvenser har to viktige konklusjoner. For det første har barn som vokser opp i familier med lav inntekt større sjanse enn andre barn for å ha en del levekårsulempere. For det andre har de fleste barn som vokser opp i lavinntektsfamilier *ikke* de nevnte levekårsulempene. Denne tosidige konklusjonen springer ut av det faktum at fattigdomsgruppen er svært sammensatt. Man kan tenke seg et kontinuum fra en situasjon der en familie har lav inntekt i en svært avgrenset periode, men for øvrig ikke har noen psykososiale eller helsemessige problemer, til en situasjon der familien har hatt lav inntekt i en årrekke der forsørgere har store helseproblemer, lav utdanning, liten arbeidsmarkedserfaring og magert sosialt nettverk. Det sier seg selv at konsekvensene av lavinntekten vil være svært ulik i disse to familietyper. Og i sistnevnte familietype vil det sannsynligvis kreves flere, og mer sammensatte løsninger enn en ren inntektsheving for å bedre barnas levekår.

5 STATUS OG HOVEDUTFORDRINGER I NORD-AURDAL KOMMUNE

5.1 Dagens situasjon i forhold til barnefattigdom

Personer (0-17 år) i husholdninger med inntekt under 60 % av nasjonal medianinntekt



I følge folkehelseprofilen for 2016 ligger Nord-Aurdal kommune høyt på antall barn som lever i lavinntektsfamilier - 14,1 % mot et landsgjennomsnitt på 11 % (barn som bor i husholdninger med inntekt under 60 % av nasjonal median). I levekårsundersøkelsen fra 2014 kommer det også fram at en del familier i Valdres har problemer med å dekke helt primære utgifter i forhold til barnas fritid.

Mottakere av sosialhjelp som har forsørgeransvar (full / delvis sosialhjelp) i Nord-Aurdal

År:	Antall:	Sosialhjelpsmottakere som har forsørgeransvar, i prosent av det totale antallet sosialhjelpsmottakere ²	Innvandrere (inkl. EØS-borgere):	Prosent av "mottakere som har forsørgeransvar" som er innvandrere
2010	34	13,55 %	9	26,47 %
2011	41	17,15 %	12	29,27 %
2012	39	17,03 %	11	28,21 %
2013	39	16,12 %	17	43,59 %
2014	54	18,56 %	23	42,59 %
2015	54	19,15 %	21	38,89 %

Tall fra NAV viser at antall mottakere av sosialhjelp som har forsørgeransvar økte fra 34 personer i 2010 til 54 personer i 2014. Siden 2014 har dette tallet holdt seg stabilt. Ser man på prosenten av

² Antallet sosialhjelpsmottakere gjelder både de med hel og delvis supplering.

mottakere av sosialhjelp som har forsørgeransvar sett i forhold til det *totale* antallet mottakere, (alle med full eller delvis sosialhjelp) ser man en økning fra 2010 og frem til i dag. Man ser også en stor økning fra 2012-2013 av innvandrere som har forsørgeransvar og som mottar sosialhjelp.

Sosialhjelpsmottakere mellom 18-24 år (full / delvis sosialhjelp) i Nord-Aurdal				
År:	Antall:	Sosialhjelpsmottakere som er mellom 18-24 år, i prosent av det totale antallet sosialhjelpsmottakere	Innvandrerbakgrunn	Prosent av sosialhjelpsmottakere mellom 18-24 år som har innvandrerbakgrunn
2010	70	27,89 %	9	12,86 %
2011	62	25,94 %	14	22,58 %
2012	61	26,64 %	8	13,11 %
2013	80	33,06 %	13	16,25 %
2014	88	30,24 %	15	17,05 %
2015	85	30,14 %	13	15,29 %

Antall mottakere av sosialhjelp mellom 18-24 år hadde en nedgang i 2011-2012 fra år 2010, før antallet steg i 2013-2014. Antallet sank igjen i 2015 og ut i fra dagens 2016-tall vil antallet antageligvis holde seg på samme nivå ut 2016. (1.1.16-28.10.16 = 80 personer).

I Nord-Aurdal kommune benytter 8,8 % av det totale antallet familier i kommunale barnehager seg av ordningen med reduksjon i foreldrebetaling og/eller gratis kjernetid for 3-5 åringer. Erfaringer fra lærere/barnehageansatte er at en del barn mangler nødvendig klær, utstyr og sko. De observerer også at barn kan "lyve" om ferier for å ikke skille seg ut.

Man ser også en klar sammenheng mellom barnefattigdom og barn og familier som har vedtak etter lov om barneverntjenester. Dette er typisk familier med lav utdanning og påfølgende lav inntekt, ustabil livssituasjon, dårlig psykisk helse og rusproblematikk. For noen gjerne alt på en gang. I disse familiene bor de mest sårbare og utsatte barna.

5.2 Hvilke tiltak som gjøres i dag

Kommunen har flere ordninger som har til hensikt å hjelpe barnefamilier med anstrengt økonomi. Mange av de mest sentrale tiltakene skjer i barnehage/skole, Familiens hus og NAV. Eksempler på tiltak er reduksjon i foreldrebetaling, gratis kjernetid i barnehagene, søskenmoderasjonsordning, gratis utlån av utstyr til bruk i barnehage/skole, tiltak og tjenester gjennom barnevern og PPT mm. Sentrale personer til å fange opp problematikken er praktisk pedagogisk veileder, barne- og ungdomskontakt, barnehageansatte, lærere, helsesøstertjenesten osv.

Helsestasjonen, barnehage og skole er i den unike posisjonen at de møter samtlige barn og deres foresatte som bor i kommunen. Det er derfor viktig å benytte seg av disse arenaene så godt som mulig når man skal jobbe med tiltak innen barnefattigdom, og at tiltak blir satt inn så tidlig som mulig.

Ett av PPT sitt mandat er å bistå skoler og barnehager med råd og veiledning for barn med spesielle behov. De har fokus på et tett samarbeid med skole og barnehage for å bedre kvaliteten på tilpassa undervisning slik at flere klarer å gjennomføre den 13-årige grunnskoleopplæringen med karakterer, og at flere elever lærer på et høyere nivå.

Tiltak gjennom NAV

NAV påvirker barnas situasjon direkte gjennom hvilken grad de kan hjelpe barnas foreldre med å bli økonomisk selvhjulpne, og gjennom tolkning av livsoppholdssatsene. NAV har som hovedmål å få folk i arbeid og bli økonomisk selvhjulpne. Gjennom ulike tiltak arbeider NAV med å veilede, motivere og gi råd i forhold til å komme i arbeid. Noen av virkemidlene er stor bredde i arbeidsrettede tiltak. Her kan nevnes avklaring, arbeid med bistand, APS (arbeidspraksis i skjermet virksomhet), jobbklubb, arbeidstrening, midlertidig lønnstilskudd, mentor m.m. Den mest effektive måten å få barnefamilier ut av fattigdom er ved å bistå familier å bli økonomisk selvhjulpne gjennom arbeid.

NAV Valdres har aktiv oppfølging av sine brukere som mottar sosialhjelp gjennom et eget økonomiteam, ungdomsteam, rusteam og sosialfaglig team.

Økonomiteam

Økonomiteamet i NAV gir økonomisk rådgivning og jobber direkte mot de økonomiske forholdene blant annet i barnefamilier. NAV erfarer at det er noen familier med forholdsvis grei økonomi som søker sosialhjelp, der feil prioritering/disponering av økonomien fører til at det blir for lite igjen til barnas behov. Det er også en del foreldre med uhåndterlig gjeld som sier de prioriterer livsoppholdet til barna, og at de gjerne tar opp forbrukskreditter til høy rente for å kompensere for manglende inntekt. Dette blir en vond spiral for mange når kreditten blir betalt tilbake med månedlig minstebeløp der gjelda øker for hver måned pga rentene. Inkassogjeld som fører til utleggstrekk i lønn, og i noen tilfeller begjæring om tvangssalg av bolig, er situasjoner NAV har merket en økning av de siste årene.

Sosialteam

Sosialteamet i NAV Valdres har oppfølging av alle voksne over 25 år. Å sette riktig nivå for økonomisk sosialhjelp er en måte å direkte hjelpe familier til å ha økonomisk mulighet til å delta i sosiale aktiviteter på lik linje med den øvrige befolkningen. Her har NAV Valdres et særskilt fokus på barns behov. Erfaringer fra NAV-veiledere i Valdres er at en del familier sliter med å kunne reise på ferie med barna, betale kontingenter og utstyr, og kjøpe bursdagsgaver ol. Ellers er utgifter til 17.mai, dåp, konfirmasjoner, egenandel til tannregulering mm vanlige kostnadsproblemer.

Ved utmåling av livsoppholdssatsene er barns sosiale forhold alltid et fokus ved enhver vurdering av en søknad. Det kan særskilt godkjennes tilleggsutgifter til livsoppholdssatsen etter en individuell vurdering. Dette kan være utgifter til fritidsaktiviteter for barn, telefonregninger for familien, internett, skole-pc, stønad til barneklær, stønad til utgifter i forbindelse med julefeiring og konfirmasjon mm. Barn er også ivaretatt i form av egne livsoppholdssatser i utmåling av sosialhjelpen.

Å sette riktig nivå for økonomisk sosialhjelp er en balansegang. På den ene siden skal sosialhjelpssatsene være høye nok til at mottakerne er sikret et økonomisk minimum og kan ha et forbruksnivå som gir et anstendig liv for både mottaker og mottakers barn. På den andre siden må

satsene ikke være høyere enn at overgang til en lønnet jobb alltid lønner seg. For eksempel kan barnerike familier ofte oppleve å få utbetalt mer i sosialhjelp enn de vil kunne regne med å tjene i lønnet arbeid. En harmonisering av livsoppholdsytelsene og mulig fremtidig arbeidsinntekt, tiltakspenger o.l. er et viktig incentiv for «arbeid først». Dette kan foregå ved at man setter et stønadstak for barnefamilier gjennom en vurdering av familiens stordriftsfordeler ved å ha flere barn.

Ungdomsteam

Ungdom er en prioritert gruppe for arbeidsrettede tiltak. Forskning antyder at så å si alle norskfødte sosialhjelpsmottakere debuterer på ordningen før fylte 21 år. Dette synliggjør potensialet med godt arbeid i en tidlig fase når ungdom søker om sosialhjelp. Arbeid med unge vil fortsatt være et viktig satsningsområde for NAV Valdres gjennom ungdomsteamet. Fra 01.01.17 vil det bli innført en aktivitetsplikt for unge sosialhjelpsmottakere.

Rusteam

Rusmisbruk påvirker evnen til å stå i arbeid/aktivitet og kan gi store negative helsemessige- og sosiale konsekvenser for den det gjelder, og dens familie. Rusteamet har ansvar for å kartlegge brukers behov for oppfølging og behandling, motivere til ønske om behandling og rusfrihet, samt bidra til reduksjon av skade som følge av bruk av rusmidler.

Teamet skal blant annet fungere som mottaks- og utetjeneste, drive oppsøkende virksomhet, samt kartlegge både personer som ønsker kontakt med hjelpeapparatet og det øvrige rusmiljøet i Valdres. Rusteamet har ansvar for å etablere samarbeid med andre aktuelle aktører, og etablere ansvarsgrupper. Rusteamet vil ved behov, henvise bruker til andre team i NAV, samt bidra til at bruker får tilgang på de økonomiske rettigheter de kan ha krav på. Å jobbe med rusproblemer er og vil fortsatt være et viktig satsningsområde for NAV Valdres gjennom rusteamet.

Faggruppe for fremmedspråklige

Innvandrere utgjør en stor andel av sosialhjelpsmottakere med forsørgeransvar. Arbeidsrettede tiltak og språkopplæring i en tidlig fase er viktig. Personer med flyktninge- og innvandringsbakgrunn kan ha behov for en annen innretning på sine tiltak. I den forbindelse er det opprettet en egen faggruppe for fremmedspråklige i NAV for å samarbeide direkte med Introduksjonscenteret for å få arbeidsretting tidlig inn i introduksjonsprogrammet.

5.3 Hovedutfordringer

- Å finne riktig balanse på økonomisk sosialhjelp, siden motivasjon til lønnet arbeid ikke må svekkes
- Inngangsprisen for at barna kan delta sosialt i ulike aktiviteter, kan føles for høy for mange familier
- Dårlig familieøkonomi henger i mange tilfeller nøye sammen med annen problematikk; rus, sykdom, vold, omsorgssvikt – dette blir en ekstrabelastning for barna, og krever mer omfattende og koordinerte tiltak
- Bosatte flykninger representerer en stor del av barnefattighedsgruppa
- Taushetsplikt oppleves som et hinder for å få til et godt samarbeid på tvers av virksomhetene
- Kunnskapen om barn og fattigdom er trolig for liten i kommuneorganisasjonen og blant andre aktører som er i kontakt med barn og unge

5.4 Om aktuelle nye eller utvidete tiltak

Aktuelle arenaer for nye tiltak kan være barnehage/skole, Familiens hus, NAV, Introduksjonscenteret, idrettslag/foreninger, Kulturskolen mm.

I regjeringens strategidokument “barn som lever i fattigdom” er det beskrevet en rekke gode eksempler på konkrete tiltak som tar utgangspunkt i ulike innsatsområder. Årlige er det søknadsordninger på barnefattigdomsmidler som det vil være svært aktuelt å søke på, og som kan være viktig for å få realisert nye tiltak.

Det er viktig at nye tiltak som iverksettes er nøye gjennomtenkt med tanke på hvilke målgrupper man faktisk ønsker å nå. Forskning viser her at mange tilsynelatende gode tiltak kan virke motsatt av intensjonen, og forsterke forskjellene som det hadde til hensikt å utjevne. Å se på fordelingseffekten av tiltak som allerede gjøres, kan også i en del tilfeller være vel så viktig og effektivt som å iverksette helt nye tiltak.



Foto: Barne-, likestillings- og inkluderingsdepartementet (2015)

6 MÅL OG INNSATSOMRÅDER

Barnefattigdom er et sammensatt problem, som vil kreve et vidt spekter av tiltak for at man kan imøtekomme de ulike sidene av problemet. En klar arbeidsfordeling mellom virksomhetene vil her være avgjørende. Kompleksiteten av problemet vil medføre at man må gjøre prioriteringer.

6.1 Overordnet mål

Oppfylle barnekonvensjonen, som sier: *Alle barn og unge skal ha mulighet til å delta i lek og fritid, til en anstendig levestandard og til å utvikle sine evner og ferdigheter.*

6.2 Målsetting

Med utgangspunkt i overordnede mål er målsettingen at:

- antall barn som lever i lavinntektsfamilier er redusert
- flere barn som lever i lavinntektsfamilier er i større aktivitet på fritiden
- flere unge voksne er i arbeid
- flere unge fullfører videregående/tar høyere utdanning
- kunnskapen om barnefattigdom er økt i og utenfor kommuneorganisasjonen
- det har kommet på plass flere gode tverrfaglige møteplasser for virksomheter som jobber med barn og unge

De fire første målsettingene er direkte knyttet opp mot tiltak kommunen skal gjøre ut mot befolkningen, mens de to siste er målsetninger satt innad i kommuneorganisasjonen og vil være et viktig premiss for å nå de fire første.

6.3 Strategier

For å nå målsettingene, er det satt opp følgende strategier:

- Dempe negative konsekvenser for barn og unge som vokser opp i fattigdom
- Motvirke at fattigdom går i arv fra foreldre til barn
- Styrke kompetansen og bevisstgjøring angående barn og fattigdom

Å dempe negative konsekvenser for barn som vokser opp i fattigdom er en viktig strategi for å hjelpe barn og unge som per dags dato befinner seg i en situasjon der fattigdom påvirker livskvaliteten. Å motvirke at fattigdom går i arv fra foreldre til barn er et viktig langsiktig strategiarbeid, som vil kunne gi resultater på litt lengre sikt. Her vil høy sysselsetting av befolkningen, og at flest mulig tar høyere utdanning/fullfører videregående være sentrale faktorer. Å ha fokus på begge strategier samtidig er avgjørende for totalresultatet av arbeidet. I tillegg vil et viktig premiss for å gjennomføre strategiene være fokus på bevisstgjøring, kompetanseheving og økt samarbeid mellom de ulike virksomhetene som jobber med barn og unge. Strategiene valgt samsvarer med regjeringens strategi i forhold til barnefattigdom.

6.4 Innsatsområder

For å dempe negative konsekvenser for barn som vokser opp i fattigdom, er det satt opp følgende innsatsområder:

- Styrke utsatte barnefamilier
- Deltakelse og inkludering i fritid, kultur og idrett

For å motvirke at fattigdom går i arv er det satt opp følgende innsatsområde:

- Gjennomføre utdanningsløp – barnehage og skole
- Tilgang til arbeidslivet for ungdom og foreldre

For å øke kompetansen og bevisstgjøring angående barn og fattigdom, er det satt opp følgende innsatsområde:

- Et tettere samarbeid virksomhetene seg i mellom, og med andre eksterne aktører som jobber/er i kontakt med barn og unge

Hvert og ett innsatsområde er nærmere beskrevet i tiltaksoversikten.



Foto: Kristi Westerbø

7 TILTAKSOVERSIKT

Barnefattigdom er et komplekst tema som har et vidt spekter av påvirkningsfaktorer. Det vil derfor være svært mange tiltak en kommune gjør, som vil kunne ha påvirkning barnefattigdom, enten direkte eller indirekte. Følgende oversikt viser de viktigste tiltak som gjøres per dags dato, og tiltak som kommunen ønsker å sette i gang i planperioden. Flertallet av tiltakene inngår i ordinær drift, mens enkelte tiltak krever eller vil komme til å kreve ekstern finansiering for å bli gjennomført. Dette er en førstegenerasjons plan og kommunen har derfor valgt å ta inn et bredt spekter av mulige tiltak. Tiltaksoversikten vil derfor også fungere som en idébank, og det er ikke ambisjonen å gjennomføre alle tiltakene i en fireårsperiode. Det er økonomiplanen og det enkelte årsbudsjett som gir endelig avklaring på økonomiske ressurser tilgjengelig for utføring av tiltak.

7.1 Innsatsområde 1: Styrke utsatte barnefamilier

Ved å styrke støtteapparatet rundt foreldrene og familien, vil dette kunne bedre levekårene til barn som lever i vanskeligstilte familier og bidra til å gi dem flere muligheter i oppveksten og senere i livet. Kombinasjonen av dårlig råd og andre sosiale eller helsemessige problemer er krevende både for foreldre og barn. I innspill fra barn kommer det tydelig fram at de ønsker at foreldre skal få hjelp til å løse konflikter og bekymringer som følges av fattigdom. Barn tynges av familiens bekymringer, og det er en klar sammenheng mellom å leve i fattigdom på den ene siden og redusert helse på den andre.

Tiltak	Kommentar/beskrivelse	Ansvar	Økonomi	Tidspunkt og varighet
«Tidlig inn» - hjelp til barn og foreldre i vanskelige livssituasjoner	Tidlig inn team: Tverrfaglig samarbeid mellom Svangerskapsomsorgen, Helsesøstertjenesten, Barneverntjenesten, Psykisk helsearbeid, NAV og Helsestasjonslege	Virksomhetsleder Familiens hus	Ordinær drift	2017 -
Videreføre et godt helsestasjonstilbud (0 – 5 år)	Hjemmebesøk, sped- og småbarnsundersøkelser, foreldreveiledning, rådgivning og helseopplysning – individuelt og i grupper, vaksinasjon, sosialt nettverksarbeid, tverrfaglig samarbeid, individuell plan og ansvarsgrupper.	Avd.leder Helsesøster-tjenesten	Ordinær drift	2017 -
Videreføre/forsterke skolehelse-tjenesten	Helseopplysning, undervisning, rådgivning og veiledning – individuelt og i grupper, vaksinasjon, samarbeid med foreldre, skolen og andre aktuelle instanser, miljørettede tiltak – fokus på elevenes arbeidsmiljø, «åpen dør» - være tilgjengelig for elevene, tverrfaglig samarbeid, individuell plan og ansvarsgrupper. Har tilgjengelig informasjon om ferieopphold i regi av Røde Kors til familier med anstrengt økonomi, jobber med holdningsskapende arbeid for å øke bevissthet omkring inkludering mm.	Avd.leder Helsesøster-tjenesten	Ordinær drift	2017 -
Videreføre/styrke «helsestasjon for ungdom»	Helsestasjon for ungdom er et gratis tilbud til ungdom opp til 20 år. Her kan man få veiledning, rådgivning og helseopplysning i forhold til innsatsområdene: ungdom, samliv og seksualitet, psykisk helse, somatisk helse, livsstil og helse, ungdom med spesielle behov, tverrfaglig samarbeid. Tilbudet er tilgjengelig onsdager fra kl. 15 – 16.30.	Avd.leder Helsesøster-tjenesten	Ordinær drift	2017 -
Miljørettet helsevern/smittevern/flyktningehelse-tjenesten	Tuberkulosearbeid, annet smittevernarbeid: forebygge sykdommer som HIV, Hepatitt etc. Helseundersøkelse av nyankomne flyktninger og asylmottakere, helseopplysning og veiledning, psykososialt arbeid, oppfølgingsarbeid, vaksinasjon.	Avd.leder Helsesøster-tjenesten	Ordinær drift	2017 -

Barselgruppe	Alle nybakte foreldre får tilbud om barselgruppe når baby er 2-3 mnd, der første møte er et organisert opplegg, men at man deretter legger opp til selvgående grupper. Startet i 2016.	Folkehelse, Helsesøstertjenesten og Fysioterapitjenesten	Ordinær drift	2017 -
Foreldreveiledning	Målgruppen er foreldre med ulike utfordringer, og tiltaket har som mål å styrke foreldrenes kunnskap om barns behov samt bedre foreldrenes omsorgskompetanse.	Barnevernleder, interkommunal barneverntjeneste	Ordinær drift	2017 -
Utvikle flere foreldreveiledningsprogram	Tilby flere foreldreveiledningsprogram i Barneverntjenesten, men også i andre avdelinger; eks helsesøstertjenesten, som et mer primærforebyggende tiltak. Eks Cos-p og ICDP, PMTO. Hadde dette blitt et lavterskeltilbud på helsestasjonen, kunne man nå flere brukere på et tidligere tidspunkt. Samarbeid mellom Introduksjonssenteret og Barneverntjenesten om foreldreveiledning til bosatte flykninger med tanke på blant annet å forebygge oppdragervold	Virksomhetsleder Familiens hus og Virksomhetsleder Introduksjon	Søknads-midler / krever økt stillingsressurs	
Ansette kommunepsykolog i virksomheten Familiens hus	Det er opprettet en 100 % kommunepsykologstilling, som etter planen vil bli besatt i løpet av 2016. Skal jobbe opp mot barn og unge.	Virksomhetsleder Familiens hus	Tilskuds-ordning over tre år / Kom.midl	2017-2019
Videreføre og styrke «UTSETT» programmet i ungdomsskolen	UTSETT er et rusforebyggingsprogram, utarbeidet av KoRus-Øst, som henvender seg til foreldrene med sikte på å utsette ungdommers alkoholdebut og forebygge bruk av ulike rusmidler. Faste foredrag på alle foreldremøter på ungdomsskoletrinnet.	Folkehelsekoordinator	Ordinær drift	2017 -
Ruskontrakt for ungdom	Ungdom som blir tatt for bruk av rusmidler får en sjans til å slippe rulleblad – må levere faste urinprøver, russamtaler i 8 mnd mm. Prosjektet begynte i 2016. Tverrfaglig samarbeid mellom Psykisk helse, Politi og Helsesøster på videregående skole.	Virksomhetsleder Familiens hus, Helsesøster i den videregående skole, Politiet	Ordinær drift	2017 -
Nettverksmøter inn mot familien	Tverrfaglig samarbeid mellom Psykisk helse og Barneverntjenesten, der pårørende er med i gruppesamtaler sammen med bruker.	Virksomhetsleder Familiens hus	Ordinær drift	2017 -
Gruppesamtaler for brukere av Psykisk helse	Psykisk helse har faste grupper på mellom 5-9 deltakere, som kjøres hver vår og høst over 8 ganger.	Avd.leder Psykisk helsearbeid	Ordinær drift	2017 -
Kartlegging av barnefamilier	Psykisk helse utfører kartlegging av alle barn under 18 år der foreldre har oppfølging fra Psyk. helse	Avd.leder Psykisk helsearbeid	Ordinær drift	2017 -
Rådgivning NAV Valdres	NAV Valdres har ulike team (økonomiteam, sosialteam, ungdomsteam, rusteam) som gir råd til brukere / familier som trenger dette	NAV-Valdres	Ordinær drift	2017 -
Øke informasjonen om nyttige nettsider/apper –eks ØkonomiAppen.no	Er en nyttig og praktisk økonomiassistent hvor unge kan finne informasjon og gode råd om sparing, lån, dagligøkonomi og forbrukerrettigheter	NAV-Valdres	Ordinær drift	
Trygg og sikker bosetting for alle	Ivaretas gjennom «boligsosial handlingsplan», som er under revidering	Virksomhetsleder Familiens hus	Ordinær drift	2017 -
Familievernet	Familievernet har familien som hovedarbeidsområde og parbehandling som spesialfelt. Dette er et gratis allment lavterskeltilbud, og utgjør grunnstammen i hjelpetilbudet til familier i forbindelse med samlivsproblemer og konflikter i parforhold.	Familievernkontoret	Statlig ordning	2017 -

7.2 Innsatsområde 2: Deltakelse og inkludering i fritid, kultur og idrett

Deltakelse i frivillige organisasjoner gir tilgang til opplevelser, mestring, venner og sosial tilhørighet. Å legge til rette for deltakelse på ulike fritidsarenaer i lokalsamfunnet er av stor betydning for en god oppvekst. På grunn av dårlig økonomi og manglende inkludering, hindres imidlertid noen barn fra å delta.

Tiltak	Kommentar/beskrivelse	Ansvar	Økonomi	Tidspunkt og varighet
Opplevelseskortet	Et kort som gir fri tilgang på en rekke kultur- og idrettstilbud i kommunen – NAV-Valdres er saksbehandler	Folkehelse koordinator / NAV-Valdres	Budsjettmidler (forslag) 30' / Søknadsmidler	Oppstart 2017
Utstyrskontingent	Ski, skøyter og sykler som lånes ut til barn som er bosatt i kommunen	Folkehelsekoordinator	Budsjettmidler (forslag) 30' / Søknadsmidler	Oppstart 2017
Redusert kontingent	Billigere kontingent hos ulike idrettslag / eventuelt at NAV dekker deler av/hele kostnaden	Folkehelsekoordinator / NAV / Idrettslag	Ordinær drift / søknadsmidler	
Sikre nødvendig utstyr til fritidsaktiviteter	Informere om støtteordninger via NAV gjennom individuelle samtaler	NAV-Valdres, Virksomhetsleder for NABS og NAUS	Ordinær drift	2017 -
Finansielle støtteordninger i Barneverntjenesten	Barneverntjenesten kan ved søknad dekke utgifter til ferie, fritidsaktiviteter, leksehjelp ol. Gjelder brukere som allerede mottar tjenester fra Barneverntjenesten.	Barnevernleder	Ordinær drift	2017 -
Gratis bruk av gymsaler for barn og unge	Dette gjelder alle gymsaler i kommunale bygg, med unntak av Valdreshallen. Gjelder når aktiviteten organiseres av lag/organisasjoner.	Virksomhetsleder Teknisk og næring	Ordinær drift	2017 -
Gratis folkekort i Valdres Storhall	Kommunen har fått midler til innkjøp av folkekort som kan gis ut til utsatte grupper som vil ha god nytte av et aktivitetstilbud.	Folkehelse koordinator	Søknadsmidler 100', Budsjettmidler (forslag) 40'	2017 - 2018
Bramat-kurs	Hensikten er å bedre kostholdet i familier som ønsker å endre livsstil. Dette vil ha positiv effekt på barna i familiene. Forskning viser at barn fra lavinntektsfamilier har et mindre sunt kosthold enn barn fra familier med høy inntekt.	Folkehelsekoordinator i samarbeid med Valdres Natur- og Kulturpark	Søknadsmidler	
«Røykfri sammen» kurs	Videreføre kurs og individuell oppfølging av alle som ønsker å slutte å røyke. Forskning viser at det er flere barn fra familier med lav inntekt som røyker enn barn fra familier med høy utdanning/inntekt	Frisklivssentralen / samarbeid med Valdres Natur- og Kulturpark	Ordinær drift / Søknadsmidler	
Gratis/reduert betaling i Kulturskolen	Det kan ved visse tilbud i Kulturskolen gis gratis plasser (spesielt gruppe-tilbud), og redusert betaling ved individuell undervisning	Virksomhetsleder kultur	Ordinær drift / Søknadsmidler	
Familiekino	Enkelte ganger i året kan man ha kinoforestillinger til reduserte priser / gratis	Virksomhetsleder kultur	Ordinær drift / Søknadsmidler	
Gratis leietid i Valdres Storhall	Kommunen disponerer tid i storhallen, som i hovedprinsipp bør brukes på folkehelse tiltak, der tilbud til utsatte grupper er aktuelt.	Rådmannen	Ordinær drift	
Gratis ferie / aktiviteter for barn og unge	Flere aktører, deriblant Røde kors tilbyr gratis ferieopphold til barn i lavinntektsfamilier. Viktig at ansatte i kommunen videreformidler slike ordninger. Også aktuelt at kommunen setter i gang egne tiltak, både i forhold til ferie og fritidsaktiviteter.	Rådmannen / Idrettslag	Ordinær drift / Søknadsmidler	

7.3 Innsatsområde 3: Gjennomføre utdanningsløp – barnehage og skole

Norge har utviklet seg til et kunnskapssamfunn hvor det å ha fullført minimum videregående opplæring har blitt en forutsetning for å få jobb. Å styrke barns deltakelse i og fullføring av den 13-årige grunnskoleopplæringen, er derfor avgjørende for å motvirke fremtidig marginalisering og fattigdom. Utdanning sikrer at flest mulig får sjans til å få en jobb. Utdanning bidrar også til sosial mobilitet ved å gi barn mulighet til å komme ut av en negativ fattigdomsspiral, slik at fattigdom ikke gjentas gjennom generasjoner.

Tiltak	Kommentar/beskrivelse	Ansvar	Økonomi	Tidspunkt og varighet
Forsterke utlansordningen av utstyr i barnehage og skole	Innkjøp av mer utstyr, bedre informasjonstilgjengeligheten om ordningen, låne ut utstyr til bruk på kvelden og i helger. Kan sees i sammenheng med tiltak om «utstyrsbank».	Virksomhetsleder for Barnehage, NABS og NAUS	Søknadsmidler, aktuelt å koble opp mot tiltak om utstyrsbank	2017 - 2020
Øke informasjonstilgjengeligheten om gratis kjernetid i barnehagen	Mer aktivt bruk av kommunens nettside, facebook, foreldremøter, veiledning gjennom NAV	NAV og Kommunalsjef for Kultur og oppvekst	Ordinær drift	2017 - 2020
Videreføring av «språkløyper» i barnehagene i kommunen	Nasjonal strategi for språk, lesing og skriving. Språkløyper er et viktig forsterket språktilbud for barn i barnehagen.	Virksomhetsleder Barnehage	Ordinær drift	2016 - 2019
Minoritetsspråklig veileder	Barnehagene har utarbeidet en minoritetsspråklig veileder som aktivt skal tas i bruk i barnehagene.	Virksomhetsleder Barnehage	Ordinær drift	2017 -
Økt samarbeid mellom praktisk pedagogisk veileder og barne- og ungdomskontakt	Fellesmøter 2-3 ganger i året for å øke kunnskapen og kjennskapen om hverandre	Virksomhetsleder Barnehage, NABS og NAUS	Ordinær drift	2017 -
Leksehjelp	Et tilbud om leksehjelp skal gi bedre utbytte av leksene, uavhengig av hvor mye hjelp de får hjemme. Tilbudet i NAK er pdd fra 3-10.trinn.	Virksomhetsleder NABS og NAUS	Ordinær drift	2017 -
Utvidet leksehjelp til barn i Barneverntjenesten	Leksehjelp i grupper i regi av Barneverntjenesten	Virksomhetsleder Familiens hus	Søknadsmidler	
Tidlig innsats	Tidlig innsats handler om forebygging, og det å avdekke og sette inn adekvat tiltak så tidlig som mulig. Skolene kan søke råd og veiledning hos PPT i dette arbeidet.	Virksomhetsleder NABS og NAUS, Avd.leder PPT	Ordinær drift	2017 -
Økt samarbeid mellom PPT, ledelsen i skole og barnehage	Månedlige møter mellom PPT, skoleledelsen og barnehagestyrere. Bistå skoler og barnehager med organisasjonsutvikling retta mot læring og utvikling, elevenes læringsmiljø og psykososiale miljø.	Virksomhetsleder NABS og NAUS, Avd.leder PPT	Ordinær drift	2017 -
Trivselslederprogrammet	Trivselsprogrammet er et program som skal gi et variert og mangfoldig aktivitetstilbud i storefriminuttene for elever i 1-10. trinn. Mobbefritt, lavterskel, lekorienter og inkluderende er viktige stikkord. Aktiviteten blir organisert av trivselsledere fra 4.-10. trinn til rette for økt aktivitet i storefriminuttene.	Virksomhetsleder NABS og NAUS	Ordinær drift	2017 -
Videreføre den kulturelle skolesekken	Sentrale produksjoner innenfor ulike kulturfelt (bl.a film, teater, dans, musikk, litteratur). Et samarbeid mellom virksomhet for Kultur og grunnskolen i kommunen + eksterne kulturaktører	Virksomhetsleder Kultur, Barnehage, NABS og NAUS	Faste midler fra Fylkeskommunen	2017 -

Videreføre lokale kulturproduksjoner	Utviklingsprosjekter innen film, teater, dans, musikk, litteratur. Et samarbeid mellom virksomhet for kultur og grunnskolen i kommunen + eksterne kulturaktører	Virksomhetsleder Kultur, Barnehage, NABS og NAUS	Søknadsmidler og ordinær drift	2017 -
Bokbussen	Utlånstilbud av bøker som kommer som et supplement til folkebiblioteket. Driver også med skriveprosjekt i utvalgte klassetrinn. Gjelder barnetrinn 1-7.	Virksomhetsleder Kultur, Barnehage, NABS og NAUS	Ordinær drift	2017 -
Korps i skolen	Gratis tilbud til alle som foregår som en del av musikkundervisningen på 4. trinn. Prosjektet har midler ut skoleåret 2016 – 2017.	Virksomhetsleder Kultur, Barnehage, NABS og NAUS	Ordinær drift	-2017
Øke bevisstheten blant lærere og barnehageansatte om hvilke konsekvenser fattigdom får for barn, og hvilke grupper som er spesielt utsatt, eks barn med innvandrerbakgrunn.	At dette blir tatt opp på personalmøter ol, der det blir satt fokus på holdningsskapende arbeid blant medarbeidere. Kan sees i sammenheng med tiltak 2 under innsatsområde 5 om økt kompetanse.	Virksomhetsleder Barnehage, NABS og NAUS	Ordinær drift	2017 -
Øke samhandlingen skole / barnehage - hjem	Bruke aktivt SU, FAU, de kontaktarenaene lærere / barnehageansatte har med foreldre	Virksomhetsleder Barnehage, NABS og NAUS	Ordinær drift	2017 -
Øke tilstedeværelsen av helsesøster i skolen	Større tilgjengelighet til helsesøster i skoletiden kan hjelpe flere barn som har behov for veiledning / samtale etc – kan forebygge at problemer utvikler seg.	Rådmannen	Søknadsmidler / økt stillingsressurs	
Øke samarbeidet mellom NAV og barnehagene ift aktivitetsplikt for unge sosialhjelpsmottakere	Regjeringen ønsker økt fokus på kosthold i barnehagene - eks varmt måltid hver dag. Kunne vært aktuelt å se dette i sammenheng med krav om økt aktivitetsplikt blant unge sosialhjelpsmottakere, siden ressursene i barnehagene kan bli for små i forhold til økt krav til kosthold	Rådmannen	Ordinær drift / Søknadsmidler	
Bursdag i barnehage	Minoritetsfamilier blir ofte ikke godt integrert i lokalsamfunnet i forhold til bursdager, kulturarrangement, idrett osv. Noen barnehager arrangerer bursdag i barnehagen på vegne av disse. Kan være en idé også i Nord-Aurdal.	Virksomhetsleder Barnehage	Søknadsmidler	
Barnehagen som arena for å utvikle digital kompetanse	Digital kompetanse har blitt et «samfunnskrav». Ikke alle husholdninger har digitalt utstyr. Barnehagene kunne tatt mer del i innføring av kompetanse om dette hos barn.	Virksomhetsleder Barnehage	Ordinær drift / Søknadsmidler	
Innsamling av klær og utstyr i barnehage/ byttetdag	Barnehagene opplever at mange barn mangler utstyr og klær til å være ute i kulda. Ved å jevnlig organisere innsamling av brukte vinterklær/ull/sko/utstyr kunne dette gjort at barnehagene hadde hatt reserveklær og utstyr som de kunne ha tilgjengelig til bruk / gitt bort.	Virksomhetsleder Barnehage	Ordinær drift / Søknadsmidler	
Flerspråklige assistenter i barnehage og skole	Egne ansatte i barnehage / skole som både kan norsk og f.eks. arabisk. Vil kunne øke tryggheten for barna og deres foreldre og hjelpe til å skape gode relasjoner. Større trygghet også for de ansatte at de vet at viktig informasjon blir forstått.	Rådmannen	Søknadsmidler	

7.4 Innsatsområde 4: Tilgang til arbeidslivet for ungdom og foreldre

Manglende tilknytning til arbeidslivet er den viktigste årsaken til fattigdom. Arbeid gir tilhørighet, nettverk og mulighet til økonomiske selvhjulpenhet. Å komme ut i arbeid er for mange et viktig steg på vei ut av fattigdom og sosial ekskludering. Velferdssamfunnet hviler på vår felles arbeidsinnsats, og det er derfor viktig å legge til rette for at alle mennesker kan bruke den arbeidsevnen de har.

Tiltak	Kommentar/beskrivelse	Ansvar	Økonomi	Tidspunkt og varighet
Økonomisk rådgivning	Formålet med økonomisk rådgivning er tredelt: å forebygge økonomiske problemer, søke å løse akutte økonomiske problemer og å bidra til å finne helhetlige og varige løsninger for brukere med behov for økonomisk rehabilitering.	Økonomiteamet i NAV	Ordinær drift	2017 -
Informasjon til videregående elever	Årlig informasjonsopplegg på videregående skole om personlig økonomi – samarbeid med lokale banker	Økonomiteamet i NAV	Ordinær drift	2017 -
Aktivitetsplikt	Ungdom under 30 år skal alltid vurderes opp mot aktivitetsplikten i lov om sosiale tjenester som antas innført fra 1.1.2017	Ungdomsteamet i NAV	Ordinær drift	Fra 2017 -
Økt fokus på barns behov ved kartleggings-samtalen med NAV-brukere.	At det ved første søknad foretas en grundig kartleggingsamtale med bruker, med særlig fokus på barnas behov. Deltakelse i fritidsaktiviteter kartlegges særskilt.	Sosialteamet i NAV	Ordinær drift	2017 -
Statistikkføring	NAV Valdres fører oppdatert statistikk over hvor mange som mottar sosialhjelp i mer enn seks mnd, og hvor mange av de som er barnefamilier	Sosialteamet i NAV	Ordinær drift	2017 -
Kvalifiseringsprogrammet	Fortsette aktivt bruk av Kvalifiseringsprogrammet i forhold til barnefamilier	Sosialteamet i NAV	Ordinær drift	2017 -
Stønadstak for barnefamilier	For å ha fokus på arbeid først, er stønadstak for barnefamilier et viktig tiltak	Sosialteamet i NAV	Ordinær drift	2017 -
Fortsette satsingen på å jobbe med rusproblemer gjennom NAV	Rusmisbruk påvirker evnen til å stå i arbeid/aktivitet og kan gi store negative helsemessige- og sosiale konsekvenser for seg selv og familien. Å fortsette å ha et aktivt rusteam i NAV er et viktig grep i dette arbeidet.	Rusteamet i NAV	Ordinær drift	2017 -

7.5 Innsatsområde 5: Et tettere samarbeid virksomhetene seg i mellom, og med andre eksterne aktører som jobber med barn og unge

For å styrke arbeidet mot barnefattigdom er det et tydelig behov for samarbeid mellom alle aktører som er i kontakt med barn og ungdom. Et godt samarbeid er lettere å få til når alle kjenner sitt ansvarsområde og vet hva andre virksomheter kan bidra med. Å få til et bedre samarbeid på tvers er derfor et viktig virkemiddel for å bedre situasjonen til barn i fattige familier.

Tiltak	Kommentar/beskrivelse	Ansvar	Økonomi	Tidspunkt og varighet
Tverrfaglig team	Består av representant fra Psykisk helse, PPT, Helsesøstertjenesten og Barneverntjenesten, som 2 ganger i året har møter med hver enkelt skole/ barnehage i kommunen. Rektor eller styrer «eier» møtet, og kan ta opp caser de ønsker – enten anonyme eller med samtykke fra foreldre.	Virksomhetsleder Familiens hus, Virksomhetsleder Barnehage, NABS og NAUS	Ordinær drift	2017 -
Barn som pårørende	Øke samarbeidet innad i Familiens hus når det gjelder barn som pårørende til foreldre med psykiske lidelser og vansker	Virksomhetsleder Familiens hus	Søknads- midler/Or- dinær drift	
Økt samarbeid mellom Helse- søstertjenesten og Introduksjons- senteret	Mer samhandling om tiltak og forebygging til nyankomne flykninger	Avd.leder Helsesøster- tjenesten og Virksomhetsleder Introduksjon	Søknads- midler / økt stilling- sressurs	
Økt samarbeid mellom NAV og Introduksjons- senteret	NAV skal sammen med Introduksjonssenteret få arbeidsretting tidlig inn i introduksjonsprogrammet	Faggruppa for fremmedspråklige i NAV, Virksomhetsleder Introduksjon	Ordinær drift	Fra 2017 -
Få til et tettere samarbeid mellom NAV og Barne- verntjenesten	Målgruppen er barn som er knyttet til Barnevern- tjenesten, og hvor hensikten er å sikre en bedre overgang til voksenlivet. Barnevernet skal opprette kontakt senest seks måneder før barnet blir 18 år i saker hvor kontakt med NAV er aktuelt	Ungdomsteamet i NAV-Valdres og Virksomhetsleder Familiens hus	Ordinær drift	2017 - 2020
Øke kompetansen mellom NAV og andre instanser i kommunen	Få på plass faste informasjonsmøter der NAV, barnehage / skole / kultur osv kan utveksle kunnskap og erfaringer om barn og fattigdoms- problematikk. Her vil det også være aktuelt å be inn ekstern kompetanse.	Rådmannen	Ordinær drift	2017 - 2020
Øke kompetansen om når man skal sende inn be- kymringsmelding til Barnevernet	For ansatte i barnehage, skole, ansatte i ulike organisasjoner og instanser – møter, informasjonsskriv	Virksomhetsleder Familiens hus	Ordinær drift	2017 -
Øke informasjonen om barnefattigdom til lag og foreninger	At lag og foreninger kan møte utfordringer som knytter seg til barn og unge fra lavinntektsfamilier på en bedre måte	Folkehelse- koordinator og Virksomhetsleder Kultur	Ordinær drift	2017 -
Få et tettere sam- arbeid mellom NAV og Introduksjons- senteret	Aktuelt at NAV lager en «kurspakke» og har faste undervisningstimer som en del av introprogrammet for bosatte flykninger	NAV Valdres og Virksomhetsleder Introduksjon	Ordinær drift	2017 -
Videreføre sam- arbeidet mellom rusteamet i NAV og Psykisk helsearbeid	Personer med rusproblemer er ofte i kontakt med både Psykisk helsearbeid og NAV. Viktig her med et tett samarbeid, siden denne brukergruppen krever koordinerte tiltak over tid.	Rusteamet i NAV Valdres og Avd.leder Psykisk helsearbeid	Ordinær drift	2017 -

8 KILDER

Nettsider/rapporter

Arbeids- og inkluderingsdepartementet. (2006) *Handlingsplan mot barnefattigdom*. Vedlegg til St.prp nr. 1 (2006–2007) Tilgjengelig fra;

https://www.regjeringen.no/globalassets/upload/kilde/prm/2006/0133/ddd/pdfv/292446-h-plan2006_fattigdom.pdf

Barne-, likestillings- og inkluderingsdepartementet. (2015) *Barn som lever i fattigdom. Regjeringens strategi (2015-2017)*. Tilgjengelig fra;

https://www.regjeringen.no/contentassets/ff601d1ab03d4f2dad1e86e706dc4fd3/barn-som-lever-i-fattigdom_q-1230-b.pdf

Bergen kommune. (2016) *Handlingsplan mot fattigdom*. Tilgjengelig fra;

http://www3.bergen.kommune.no/BKSAK_filer/bksak/0/VEDLEGG/2015525182-6136689.pdf

Folkehelseinstituttet. (2016) *Folkehelseprofilen for Nord-Aurdal kommune 2016*. Tilgjengelig fra;

<http://khp.fhi.no/PDFVindu.aspx?Nr=0542&sp=1&PDFAr=2016>

Folkehelseinstituttet. (2016) *Kommnehelse statistikkbank*. Tilgjengelig fra;

<http://khs.fhi.no/webview/>

Nord-Aurdal kommune. (2015) *Folkehelseoversikt 2015*. Tilgjengelig fra; [https://www.nord-](https://www.nord-aurdal.kommune.no/Handlers/fh.ashx?Mid1=593&Filld=4267)

[aurdal.kommune.no/Handlers/fh.ashx?Mid1=593&Filld=4267](https://www.nord-aurdal.kommune.no/Handlers/fh.ashx?Mid1=593&Filld=4267)

Nord-Aurdal kommune. (2016) *Kommunal planstrategi*. Tilgjengelig fra; [https://www.nord-](https://www.nord-aurdal.kommune.no/Handlers/fh.ashx?Mid1=593&Filld=4364)

[aurdal.kommune.no/Handlers/fh.ashx?Mid1=593&Filld=4364](https://www.nord-aurdal.kommune.no/Handlers/fh.ashx?Mid1=593&Filld=4364)

Nord-Aurdal kommune. (2011) *Kommuneplanens samfunnsdel*. Tilgjengelig fra; [https://www.nord-](https://www.nord-aurdal.kommune.no/Handlers/fh.ashx?Mid1=703&Filld=2740)

[aurdal.kommune.no/Handlers/fh.ashx?Mid1=703&Filld=2740](https://www.nord-aurdal.kommune.no/Handlers/fh.ashx?Mid1=703&Filld=2740)

Oppland Fylkeskommune. (2016) *Fylkesstatistikk Oppland 2015*. Tilgjengelig fra;

<http://www.oppland.no/Handlers/fh.ashx?Mid1=404&Filld=3498>

Riksrevisjonens undersøkning av barnefattigdom (2013-2014), *Dokument 3:11*. Tilgjengelig fra;

<https://www.riksrevisjonen.no/rapporter/Sider/Barnefattigdom.aspx>

Time og Klepp kommune. (2013) *Handlingsplan mot barnefattigdom 2013-2016*. Tilgjengelig fra;

<https://www.klepp.kommune.no/globalassets/helse-og-omsorg/handlingsplan-mot-barnefattigdom-2013---2016.pdf>

Bilde

Barne-, likestillings- og inkluderingsdepartementet. (2015) *Barn som lever i fattigdom*. Tilgjengelig

fra; https://www.regjeringen.no/contentassets/ff601d1ab03d4f2dad1e86e706dc4fd3/barn-som-lever-i-fattigdom_q-1230-b.pdf

9 VEDLEGG

9.1 Statistikk

Statistikkmaterieil i dette kapittelet omhandler nasjonal og internasjonal statistikk angående inntektsnivå, lavinnteksthusholdninger og barnefamiliers økonomi.

Figur 1: Personer i husholdninger med inntekt under 60 % av nasjonal medianinntekt, beregnet etter EU-skala.

År		2007	2008	2009	2010	2011	2012	2013
Geografi	Alder							
hele landet	alle aldre	10,0	10,2	9,5	9,4	9,6	10,1	10,5
	0-17 år	8,9	9,4	8,9	9,0	9,5	10,2	11,0
Oppland	alle aldre	10,6	10,7	10,0	9,8	10,2	10,9	11,3
	0-17 år	8,9	9,3	9,1	9,5	10,0	10,9	12,1
Sel	alle aldre	12,1	10,1	10,7	10,7	10,5	11,0	11,4
	0-17 år	8,9	7,1	9,3	9,2	9,2	9,3	10,0
Nord-Aurdal	alle aldre	12,4	12,7	11,7	12,3	12,2	13,3	13,0
	0-17 år	10,9	11,9	12,1	14,2	12,5	14,5	14,1
Øystre Slidre	alle aldre	9,8	9,4	9,7	9,5	9,4	9,1	10,6
	0-17 år	6,6	6,7	7,1	7,3	7,3	7,1	9,8

Kilde: Folkehelseinstituttet, Kommuneheilsa statistikkbank

Figur 2: Lavinntekstgrenser for ulike husholdstyper i Norge. 60 % av medianinntekt etter skatt. Inntekten er ekvivalert med EUs ekvivalensskala³. 2013.

Husholdstype	Inntekt (kroner)
Enslig	200 800
Enslig forsørger med ett barn	261 000
Enslig forsørger med to barn	321 300
Enslig forsørger med tre barn	381 500
Par uten barn	301 200
Par med ett barn	361 400
Par med to barn	421 600
Par med tre barn	481 900
Par med fire barn	542 100

Kilde: Statistisk sentralbyrå

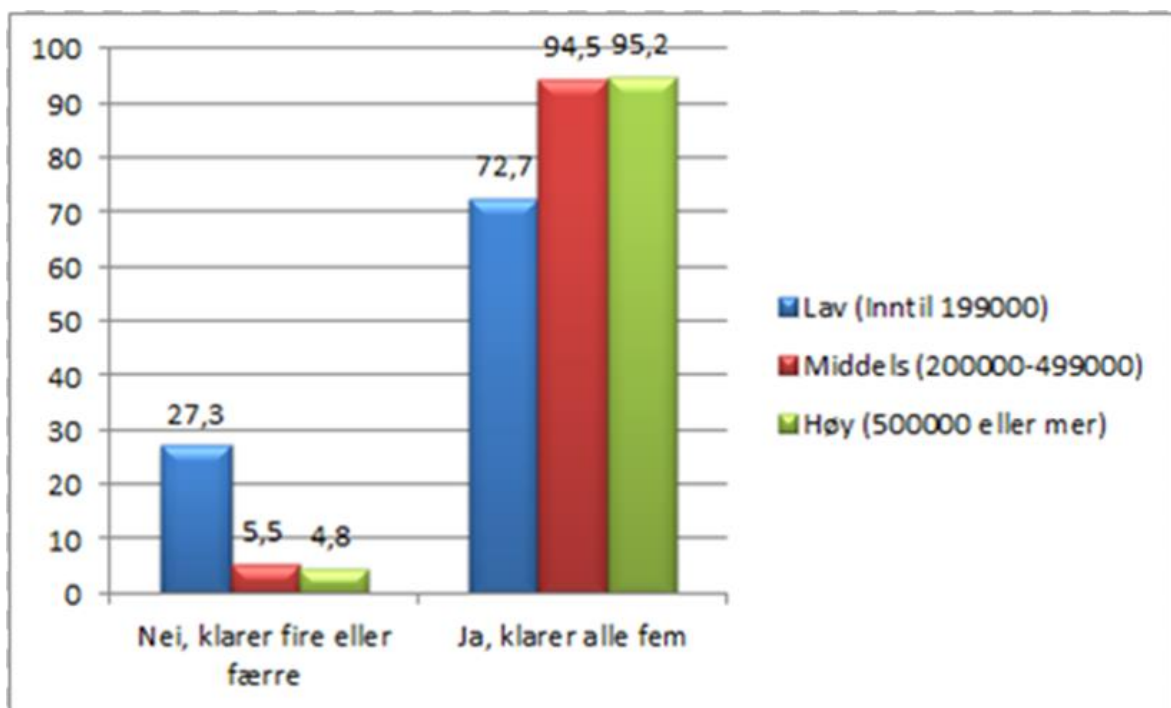
³ EU-skala er en ekvivalensskala som benyttes for å kunne sammenligne husholdninger av forskjellig størrelse og sammensetning. Ulike ekvivalensskalaer vektlegger stordriftsfordeler ulikt. EU-skalaen er mye brukt, og i følge den skalaen må en husholdning på to voksne ha 1,5 ganger inntekten til en enslig for å ha samme økonomiske levekår. Barn øker forbruksvektene med 0,3 slik at en husholdning på to voksne og to barn må ha en inntekt som er $(1 + 0,5 + 0,3 + 0,3)$ ganger så stor som en enslig for å ha det like bra økonomisk i følge EU skalaen.

Figur 3: Medianinntekt i norske husholdninger

År	2010	2011	2012	2013	2014
Geografi					
<u>hele landet</u>	411 000	431 000	446 000	465 000	479 000
<u>Oppland</u>	387 000	408 000	419 000	436 000	450 000
Sel	371 000	393 000	403 000	419 000	428 000
Nord-Aurdal	371 000	389 000	399 000	410 000	416 000
Øystre Slidre	378 000	411 000	419 000	440 000	451 000

Kilde: Folkehelseinstituttet, Kommunehelse statistikkbank

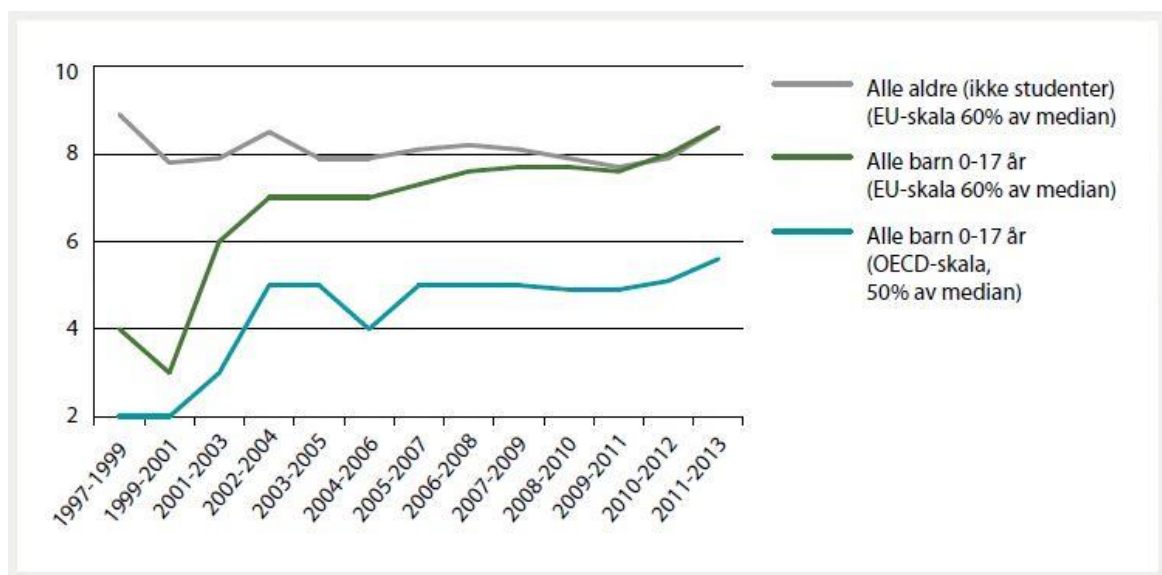
Figur 4: Barnefamiliers økonomi⁴ i forhold til inntektsnivå i Valdres



Kilde: Folkehelse og levekår i Oppland, 2014

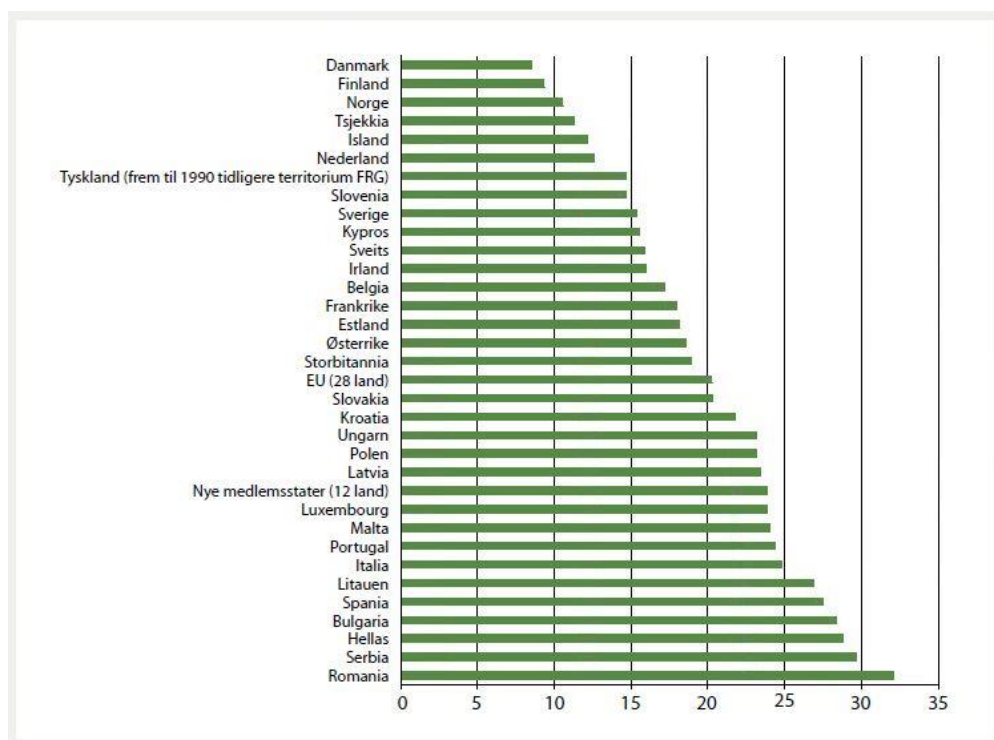
⁴ Samlet mål på barnefamiliers økonomi er basert på fem indikatorer - Andelen som har økonomi til at barn/ungdom i husstanden har sitt eget rom, kan ta med venner hjem, får delta i og selv ha bursdagsfeiring, kan delta på fritidsaktiviteter, og utstyr til å delta fritidsaktiviteter.

Figur 4: Andel barn i alderen 0-17 år som lever i en familie med inntekt under 50 og 60 prosent av medianinntekten i en treårsperiode, samt andelen i hele befolkningen (eksklusiv studenter) som har inntekt under dette nivået,



Kilde: Epland et al. 2011 og Statistisk sentralbyrå

Figur 5: Andel barn under 18 år som lever i familier med inntekt under 60 % av ekvivalent i 2013



Kilde: Eurostats databank, tabell ilc_li02

Adresse: Nord-Aurdal kommune,
Boks 143, 2901 Fagernes.
Mail: nak@nord-aurdal.kommune.no
Tlf: 61 35 90 00



Foto: André Nilsen